

# 行业市直环卫检查

2026 年第 V-033 (总第 V-2449)

## 2 月 2 日检查情况

按照《北京市城市管理委员会关于印发北京市环境卫生洁净指数评价工作方案（试行）的通知》（京管办发〔2024〕4号）要求，我委对市属城市道路和高速公路、市属园林绿地、市属河道、铁路以及城市轨道等行业范围环境卫生作业质量进行监督、检查，2月2日检查情况如下：

### 一、市属城市道路

#### （一）北京城市机扫公司作业道路

第 1 标段（二环主路机保 7 段 作业后效果良好） T14:17

第 1 标段（二环主路捡拾 9 段 作业后效果良好） T14:21

第 1 标段（二环辅路机保 7 段 作业后效果良好） T14:30

第 2 标段（三环主路机保 11 段 作业后效果良好） T13:46

第 2 标段（三环主路洗扫 22 段 作业后效果良好） T13:41

第 2 标段（三环主路捡拾 10 段 外环方向刘家窑桥至分钟寺桥之间绿化带有杂物） T13:35



第 2 标段（三环辅路机保 11 段 作业后效果良好） T13:51

第 3 标段（四环辅路机保 15 段 作业后效果良好） T14:15

第 3 标段（四环辅路捡拾 31 段 作业后效果良好） T14:22

第 7 标段（动物园路 作业后效果良好） T09:58

第 7 标段（通惠河北路 作业后效果良好） T13:58

第 7 标段（东北角联络线 作业后效果良好） T14:03

第 10 标段（丰北路 作业后效果良好） T14:07

第 12 标段（长安街及迎宾线 新东路 作业后效果良好）  
T09:50

第 12 标段（长安街及迎宾线 三里河路 作业后效果良好）  
T09:54

第 12 标段（长安街及迎宾线 莲花池东路 作业后效果良好）

T10:02

第 12 标段（长安街及迎宾线 长安街 作业后效果良好）

T09:45

## （二）公联洁达公司作业道路

第 4 标段（四环主路机保 3 段 作业后效果良好） T14:06

第 4 标段（四环主路捡拾 2 段 作业后效果良好） T14:11

第 5 标段（阜石路 作业后效果良好） T10:11

第 8 标段（德贤路 作业后效果良好） T13:45

第 11 标段（广渠路 作业后效果良好） T13:51

## （三）超环海公司作业道路

第 6 标段（莲花池西路 作业后效果良好） T10:07

## （四）北控城服公司作业道路

第 9 标段（京良路 立垡东桥由南向西方向匝道边线有碎石、杂物） T10:13



## 二、行业管理范围

### (一) 高速公路

京通快速路进京方向<通州北苑-大望桥>(通州段: 1.9 公里处路面有废弃物 T12:43)



京通快速路出京方向<大望桥-通州北苑>(通州段: 1.1-1.6 公里处路面有遗撒未及时清理 T12:22//朝阳段: 14.3 公里处路面有遗撒未及时清理 T12:20)



通燕高速进京方向<白庙收费站-通州北关环岛>(良好)

通燕高速出京方向<通州北关环岛-白庙收费站>(通州段: 22.5-26.5 公里处路面有遗撒未及时清理 T12:31/18.0-19.0 公里处路



面有遗撒未及时清理 T12:25)



五环路内环方向全程<亦庄桥-亦庄桥>(朝阳段: 14.2 公里处路面有遗撒未及时清理 T09:56//大兴段: 53.2 公里处护坡有废弃物 T11:03/48.7 公里处路面有浮土 T10:57/27.9 公里处路面有遗撒未及时清理 T10:35//25.9 公里处加油站公厕良好)





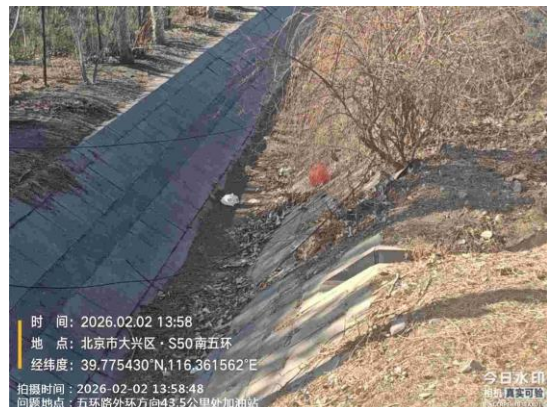
丰台段: 64.5 公里处路面有遗撒未及时清理 T11:16/62.1 公里处护坡有废弃物 T11:13//海淀段: 74.6 公里处隔离带有废弃物 T11:30//石景山段: 69.4 公里处隔离带有废弃物 T11:25



五环路外环方向全程<亦庄桥-亦庄桥> (朝阳段: 27.6 公里处隔离带有废弃物 T14:18//大兴段: 29.4 公里处隔离带有废弃物 T1



4:16/37.7 公里处路面有废弃物 T14:09/43.5 公里处加油站护坡有废弃物 T13:58/45.5 公里处路面有废弃物 13:56//26.1 公里处加油站公厕良好)



丰台段: 53.9 公里处路面有废弃物 T13:49/59.3 公里处隔离带有废弃物 T13:44// 石景山段: 66.5 公里处隔离带有废弃物 T13:38/71.6 公里处隔离带有废弃物 T13:33



## (二) 园林绿地

### 区属园林绿地

#### 顺义区

规划二路绿地(顺于路与高白路交叉口东南角东侧 500 米路南  
侧绿地内有废弃物 T11:34)





规划一路绿地(顺于路与高白路交叉口西北角北侧 300 米路西侧绿地内有废弃物 T11:07)



公园公厕

平谷区

绿宝石广场公厕（良好）

湖洞水景区公厕（良好）

海淀区

中关村森林公园中关村公园东公厕（良好）

（三）河道

市属河道

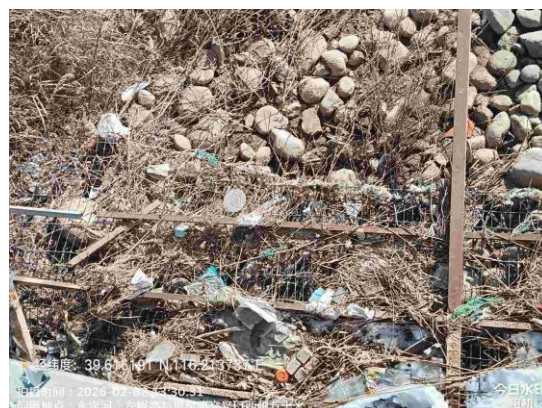
温榆河（良好）

京密引水渠（良好）

东土城沟（朝阳段：东土城沟光熙门北里 11 号楼西侧河岸有废弃物 T17:24）



永定河（大兴段：左堤路与房窑路交叉口西侧 50 米处河岸有  
 废弃物 T13:30）



区属河道

平谷区

鱼子山石河（京东大峡谷景区停车场河岸有废弃物 T10:06）





洳河（马昌营再生资源项目南 20 米处河道围挡破损 T14:12）



## 顺义区

温榆河(首都机场辅路苇沟大桥南侧温榆河东岸护坡有废弃物 T13:16/温榆河路 7 号楼台 9 号艺术区的正北方向 80 米河岸有废弃物 T12:45 )



## （四）城市轨道

地铁 7 号线（朝阳段：双井站良好//双井站公厕良好）

地铁 10 号线（朝阳段：双井站良好）

地铁 17 号线（通州段：嘉会湖站、次渠站良好//嘉会湖站公厕良好）



地铁亦庄线（通州段：次渠站良好//次渠站公厕良好）

## （五）商场超市

### 顺义区

鲁能美丽汇公厕（良好）

京长青超市公厕（良好）

### 丰台区

万达广场 2 层公厕（良好）

万达广场 3 层公厕（良好）

## （六）旅游景区

### 顺义区

意大利农场景区公厕（良好）

### 朝阳区

北京市朝阳区庆丰公园景区公厕（良好）

### 平谷区

石林峡景区公厕（良好）

石林峡景区停车场外公厕（良好）

京东大峡谷景区公厕（厕内堆放杂物 T10:03）



### (七) 重点站区

北京南站公厕 (良好)

北京南站北广场 (良好)

北京南站南广场 (良好)

北京南站周边 (北京南站北广场汉庭酒店西 50 米处绿地有废弃物 T17:24/北京南站南进站口东 100 米处花池有废弃物 T17:06)



### 【问题复议联系方式】

电话:55574427