

行业市直环卫检查

2025 年第 V-357 (总第 V-2410)

12 月 25 日检查情况

按照《北京市城市管理委员会关于印发北京市环境卫生洁净指数评价工作方案（试行）的通知》（京管办发〔2024〕4号）要求，我委对市属城市道路和高速公路、市属园林绿地、市属河道、铁路以及城市轨道交通等行业范围环境卫生作业质量进行监督、检查，12月25日检查情况如下：

一、市属城市道路

（一）北京城市机扫公司作业道路

第 1 标段（二环主路机保 9 段 作业后效果良好） T10:50

第 1 标段（二环主路捡拾 8 段 作业后效果良好） T10:54

第 1 标段（二环辅路机保 7 段 作业后效果良好） T10:58

第 2 标段（三环主路机保 12 段 作业后效果良好） T11:02

第 2 标段（三环主路捡拾 12 段 作业后效果良好） T11:05

第 2 标段（三环辅路机保 10 段 作业后效果良好） T11:08

第 3 标段（四环辅路机保 16 段 作业后效果良好） T11:20

第 3 标段（四环辅路捡拾 31 段 作业后效果良好） T11:25

第 7 标段（动物园路 作业后效果良好） T10:09

第 7 标段（通惠河北路 作业后效果良好） T10:35

第 7 标段（东北角联络线 中间绿化带内有杂物） T10:13



第 10 标段（丰北路 作业后效果良好） T10:30

第 12 标段（长安街及迎宾线 新东路 作业后效果良好）

T10:03

第 12 标段（长安街及迎宾线 三里河路 作业后效果良好）

T10:06

第 12 标段（长安街及迎宾线 莲花池东路 作业后效果良好）

T10:17

第 12 标段（长安街及迎宾线 长安街 作业后效果良好）

T10:00

（二）公联洁达公司作业道路

第 4 标段（四环主路机保 2 段 作业后效果良好） T11:12

第 4 标段（四环主路捡拾 6 段 作业后效果良好） T11:16

第 5 标段（阜石路 作业后效果良好） T10:26

第 8 标段（德贤路 作业后效果良好） T10:43

第 11 标段（广渠路 作业后效果良好） T10:39

（三）超环海公司作业道路

第 6 标段（莲花池西路 作业后效果良好） T10:21

（四）北控城服公司作业道路

第 9 标段（京良路 作业后效果良好） T10:47

二、行业管理范围

（一）高速公路

京通快速路西向东方向<大望桥-通州北苑>（良好）

京通快速路东向西方向<通州北苑-大望桥>（良好）

京港澳高速出京方向<六里桥-琉璃河收费站>（房山段： 23.

8 公里处路面有废弃物 T12:39//丰台段： 4.9 公里处路面有废弃物

T12:17）



京港澳高速进京方向<琉璃河收费站-六里桥>（房山段：36.9公里处路面有遗撒未及时清理 T11:30/34.4 公里处边沟有废弃物 T11:32//38.2 公里处窦店服务区公厕良好）



京津高速出京方向<化工桥-永乐收费站>（通州段：16.4 公里处隔离平台有废弃物 T09:13/33.6 公里处隔离平台有废弃物 T09:34）



京津高速进京方向<永乐收费站-化工桥>（通州段：17.1 公里处隔离带有废弃物 T10:15/13.4 公里处隔离平台有废弃物 T10:18）



五环路内环方向全程<亦庄桥-亦庄桥>（朝阳段：2.3 公里处加油站公厕良好//海淀段：87.9 公里处护栏有废弃物 T11:03/84.0 公里处隔离平台有废弃物 T10:55//大兴段：31.1 公里处隔离平台有废弃物 T09:55/42.2 公里处加油站废物箱不洁 T10:10//32.1 公里处加油站公厕良好）



五环路外环方向全程<亦庄桥-亦庄桥>（良好//大兴段：43.4公里处加油站公厕良好/25.9公里处加油站公厕良好//丰台段：58.1公里处隔离平台有废弃物 T13:07/58.1-60.9公里处路面有遗撒未及时清理 T13:07/62.2公里处路面有废弃物 T13:04）

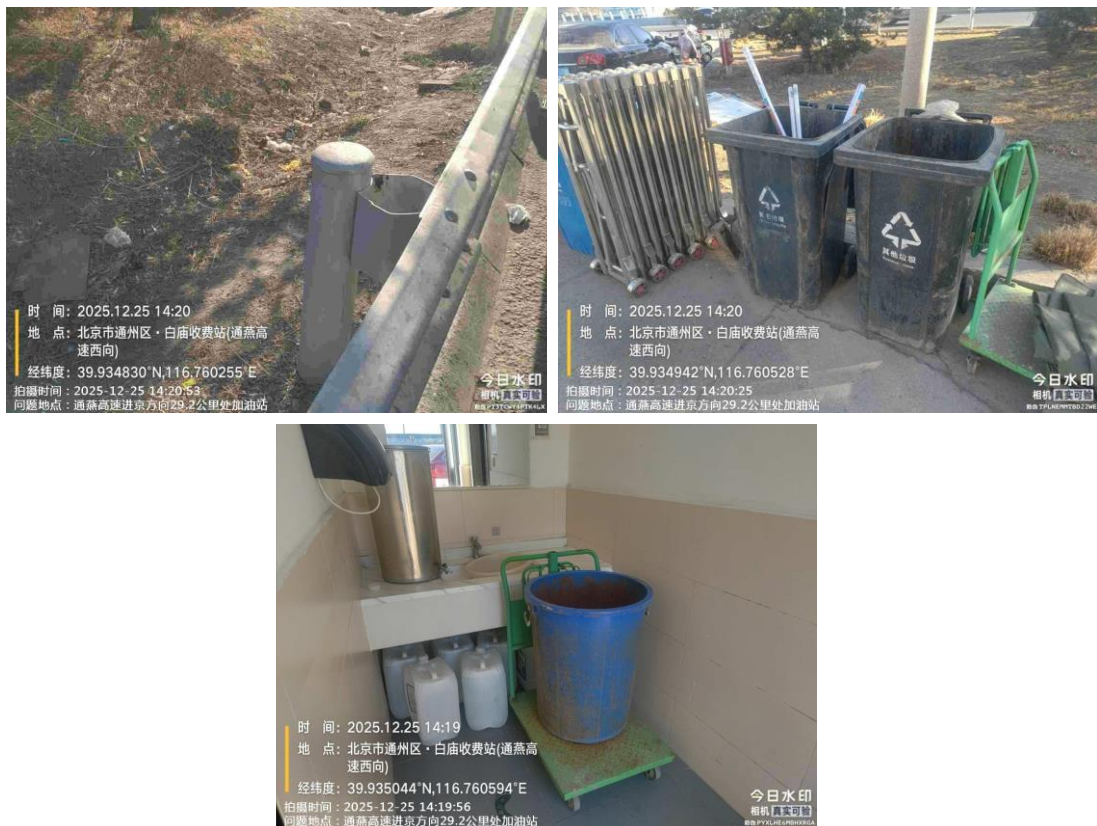


通燕高速出京方向<通州北关环岛-白庙收费站>（通州段：

19.4-21.0 公里处路面有遗撒未及时清理 T14:12/25.9-26.5 公里处路面有遗撒未及时清理 T14:16)



通燕高速进京方向<白庙收费站-通州北关环岛>(通州段: 29.2 公里处加油站护坡有废弃物、垃圾桶破损、脏污 T14:20//29.2 公里处加油站公厕堆放杂物 T14:19)



(二) 园林绿地

区属园林绿地

延庆区

医孟路绿地（良好）

玉皇阁大街绿地（良好）

怀柔区

迎宾环岛公园绿地（良好）

公园公厕

延庆区

恒安公园公厕（良好）

房山区

迎宾公园公厕（良好）

怀柔区

迎宾环岛公园公厕（良好）

石景山区

法海寺森林公园公厕 1（良好）

法海寺森林公园公厕 2（良好）

(三) 河道

市属河道

长河（良好）

西土城沟（良好）

北护城河（东城段：安定门西滨河路与鼓楼桥交叉口桥下河岸有废弃物 T08:19）



区属河道

延庆区

妫水河（良好）

房山区

丁家洼河（圣水嘉名北侧路桥至向南 150 米河道、河岸有废弃物 T10:18）



（四）城市轨道

地铁6号线（石景山段：苹果园站良好//苹果园站公厕良好）

地铁8号线（丰台段：东高地站良好/和义站D口责任区内有
废弃物 T12:15/火箭万源站C口责任区内有废弃物 13:09//东高地站
公厕、和义站公厕、火箭万源站公厕良好）



（五）商场超市

房山区

美廉美商场公厕（良好）

熙悦天街一层公厕（良好）

怀柔区

京北大世界二层公厕（良好）

京北大世界三层公厕（良好）

门头沟区

长安天街公厕（良好）

北京西长安中骏世界城公厕（良好）

延庆区

环球新意广场公厕（良好）

万达广场 B3 停车场公厕（良好）

（六）旅游景区

顺义区

中粮祥云小镇景区公厕（良好）

昌平区

北京后花园风景区公厕（良好）

海淀区

南长河公园公厕（良好）

南长河公园美林花园北半壁街公厕（良好）

【问题复议联系方式】

电话:55574427