

行业市直环卫检查

2025 年第 V-354 (总第 V-2407)

12 月 22 日检查情况

按照《北京市城市管理委员会关于印发北京市环境卫生洁净指数评价工作方案（试行）的通知》（京管办发〔2024〕4号）要求，我委对市属城市道路和高速公路、市属园林绿地、市属河道、铁路以及城市轨道交通等行业范围环境卫生作业质量进行监督、检查，12月22日检查情况如下：

一、市属城市道路

（一）北京城市机扫公司作业道路

第 1 标段（二环主路机保 9 段 作业后效果良好） T14:43

第 1 标段（二环主路捡拾 9 段 作业后效果良好） T14:47

第 1 标段（二环辅路机保 9 段 作业后效果良好） T14:51

第 2 标段（三环主路机保 11 段 作业后效果良好） T10:08

第 2 标段（三环主路捡拾 13 段 作业后效果良好） T10:14

第 2 标段（三环辅路机保 11 段 作业后效果良好） T10:02

第 2 标段（三环辅路人工保洁 外环方向十里河地铁站周边地面不洁） T09:45



第 3 标段（四环辅路机保 14 段 作业后效果良好） T14:38

第 3 标段（四环辅路捡拾 30 段 作业后效果良好） T14:53

第 7 标段（动物园路 作业后效果良好） T14:18

第 7 标段（通惠河北路 作业后效果良好） T13:52

第 7 标段（东北角联络线 作业后效果良好） T14:39

第 10 标段（丰北路 作业后效果良好） T14:35

第 12 标段（长安街及迎宾线 新东路 作业后效果良好）
T14:12

第 12 标段（长安街及迎宾线 三里河路 作业后效果良好）
T14:15

第 12 标段（长安街及迎宾线 莲花池东路 作业后效果良好）

T14:22

第 12 标段（长安街及迎宾线 长安街 作业后效果良好）

T14:08

（二）公联洁达公司作业道路

第 4 标段（四环主路机保 3 段 作业后效果良好） T10:27

第 4 标段（四环主路捡拾 4 段 作业后效果良好） T10:36

第 5 标段（阜石路 作业后效果良好） T14:32

第 8 标段（德贤路 作业后效果良好） T13:55

第 11 标段（广渠路 作业后效果良好） T13:48

（三）超环海公司作业道路

第 6 标段（莲花池西路 作业后效果良好） T14:27

（四）北控城服公司作业道路

第 9 标段（京良路 作业后效果良好） T13:59

二、行业管理范围

（一）高速公路

京通快速路西向东方向<大望桥-通州北苑>（良好）

京通快速路东向西方向<通州北苑-大望桥>（良好）

通燕高速进京方向<白庙收费站-通州北关环岛>（良好）

通燕高速出京方向<通州北关环岛-白庙收费站>（通州段：28.1公里处隔离平台有废弃物 T15:35）



五环路内环方向全程<亦庄桥-亦庄桥>（大兴段：42.2公里处路面有遗撒未及时清理 T10:47//43.3公里处加油站公厕良好/31.1公里处加油站公厕良好//丰台段：64.3公里处隔离平台有废弃物 T11:17//石景山段：67.0公里处路面有遗撒未及时清理 T11:19）





五环路外环方向全程<亦庄桥-亦庄桥>（大兴段：36.1-41.3 公里处隔离平台有废弃物 T14:49/39.2 公里处隔离带有废弃物 T14:51/43.5 公里处加油站公厕良好）



朝阳段：0.1 公里处隔离平台有废弃物 T13:16//25.9 公里处加油站公厕良好/2.7 公里处加油站公厕良好//海淀段：72.7 公里处路面有碎石 T13:39/77.2-79.3 公里处路面有废弃物 T13:34//丰台段：54.7 公里处护坡有废弃物 T14:34//石景山段：66.1 公里处路面有碎石 T13:45



(二) 园林绿地

市属园林绿地

滨河绿地 (良好)

阜成路绿地 (良好)

科技会堂绿地 (良好)

三里河路绿地（海淀段：绿地内有废弃物 T08:39）



区属园林绿地

石景山区

法院绿地（良好）

西城区

牛街绿地（良好）

陶然亭路绿地（良好）

朝阳区

利泽西路绿地（良好）

利泽中一路绿地（良好）

利泽中二路绿地（良好）

利泽西二路绿地（绿地内有废弃物 T15:20）



大兴区

晨合国海嘉园西侧代征绿地（绿地内有堆物堆料 T13:31）



三合庄地区（东侧地块）绿地（绿地内有废弃物 T13:22）



公园公厕

西城区

牛街游园公厕（良好）

天桥南大街游园公厕（良好）

石景山区

新安公园公厕（良好）

古城公园公厕（良好）

石景山雕塑公园（良好）

金顶山公园公厕（良好）

花语公园阜石路东公厕（良好）

金顶画枫社区公园苹果园交通枢纽公厕（良好）

大兴区

兴旺公园东 2 门公厕（外墙面破损 T13:35）



怀柔区

杨宋镇凤翔广场二类公厕（良好）

（三）河道

市属河道

镜河（良好）

区属河道

朝阳区

清洋河（良好）

通州区

减运沟（良好）

大兴区

小龙河(永华路与佟家场东巷交叉口南侧一百米路东河道围栏
破损 T10:42)

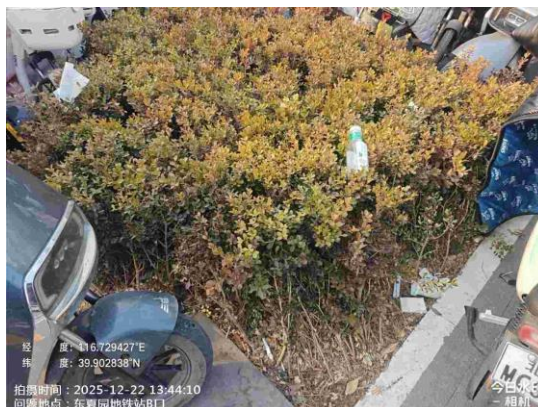
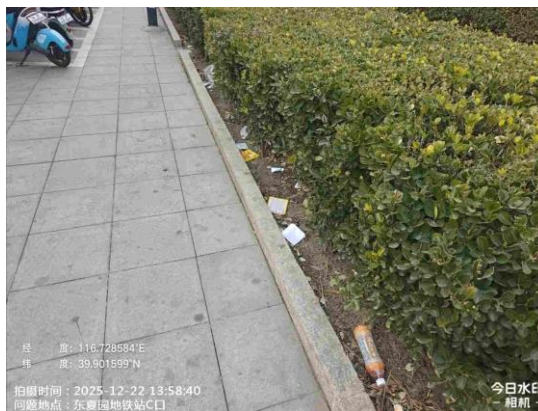


（四）城市轨道

地铁 4 号线/大兴线（海淀段：圆明园站 B 口责任区内有废弃物 T11:51/西苑站、北京大学东门站、中关村站、海淀黄庄站良好//圆明园站公厕、北京大学东门站公厕、中关村站公厕良好//西城段：菜市口站、陶然亭站良好//陶然亭站公厕良好）



地铁 6 号线（通州段：东夏园站 C 口责任区内有废弃物 T13:58/东夏园站 A 口责任区内有废弃物 T13:49/东夏园站 B 口责任区内有废弃物 T13:44/潞城站 B 口责任区内有废弃物 T13:31/郝家府站良好//郝家府站公厕、潞城站公厕、东夏园站公厕良好//石景山段：金安桥站良好）



地铁 7 号线（西城段：菜市口站良好//菜市口站公厕良好）

地铁 8 号线（西城段：天桥站良好//天桥站公厕良好//昌平段：育知路站、平西府站良好//育知路站公厕、平西府站公厕良好）

地铁 10 号线（海淀段：牡丹园站、知春路站、西土城站、海淀黄庄站良好//牡丹园站公厕、西土城站公厕、海淀黄庄站公厕良好）

地铁 11 号线（石景山段：新首钢站、北辛安站、金安桥站良好）

地铁 13 号线（海淀段：知春路站良好//知春路站公厕良好）

地铁 16 号线（海淀段：西苑站良好//西苑站公厕良好）

地铁 19 号线（海淀段：牡丹园站良好//西城区：牛街站 C 口责任区内有废弃物 T14:17//牛街站公厕良好）



地铁昌平线（海淀段：西土城站、朱辛庄站良好//朱辛庄站公厕良好//昌平段：十三陵景区站 A 口废物箱周边不洁 T08:50/昌平西山口站 A 口责任区内有废弃物 T08:01//十三陵景区站公厕良好/

昌平西山口站公厕良好)



地铁 S1 线（石景山段：金安桥站良好）

（五）商场超市

昌平区

万达商场沙河店二层公厕（良好）

华联商场同成街店二层公厕（良好）

华联商场回龙观店一层公厕（良好）

石景山区

万芸入口公厕（良好）

北京金安环宇荟公厕（良好）

六工汇购物广场公厕（良好）

景山财富中心超市地下一层公厕（厕门破损、小便器破损 T1

4:17）



（六）旅游景区

昌平区

长陵景区公厕（良好）

胡庄路口公厕（良好）

顺义区

北京市马坡镇白各庄村意大利农场旅游区公厕（良好）

石景山区

首钢工业文化旅游区群明湖大街五泵站公厕（良好）

首钢工业文化旅游区二高炉南路东北菜馆南侧公厕（良好）

【问题复议联系方式】

电话:55574427