

# 行业市直环卫检查

2025 年第 V-334 (总第 V-2387)

## 12 月 2 日检查情况

按照《北京市城市管理委员会关于印发北京市环境卫生洁净指数评价工作方案（试行）的通知》（京管办发〔2024〕4号）要求，我委对市属城市道路和高速公路、市属园林绿地、市属河道、铁路以及城市轨道交通等行业范围环境卫生作业质量进行监督、检查，12月2日检查情况如下：

### 一、市属城市道路

#### （一）北京城市机扫公司作业道路

第 1 标段（二环主路机保 8 段 作业后效果良好） T14:35

第 1 标段（二环主路捡拾 10 段 作业后效果良好） T14:38

第 1 标段（二环辅路机保 9 段 作业后效果良好） T14:41

第 2 标段（三环主路机保 10 段 作业后效果良好） T14:44

第 2 标段（三环主路捡拾 14 段 作业后效果良好） T14:47

第 2 标段（三环辅路机保 8 段 作业后效果良好） T14:50

第 3 标段（四环辅路机保 14 段 作业后效果良好） T14:59

第 3 标段（四环辅路洗扫 46 段 作业后效果良好） T15:06

第 3 标段（四环辅路捡拾 30 段 作业后效果良好） T15:11

第 7 标段（动物园路 作业后效果良好） T14:08

第 7 标段（通惠河北路 作业后效果良好） T14:24

第 7 标段（东北角联络线 作业后效果良好） T14:21

第 10 标段（丰北路 作业后效果良好） T14:15

第 12 标段（长安街及迎宾线 新东路 作业后效果良好）

T14:02

第 12 标段（长安街及迎宾线 三里河路 作业后效果良好）

T14:05

第 12 标段（长安街及迎宾线 莲花池东路 作业后效果良好）

T13:57

第 12 标段（长安街及迎宾线 长安街 作业后效果良好）

T13:58

## （二）公联洁达公司作业道路

第 4 标段（四环主路机保 9 段 作业后效果良好） T14:45

第 4 标段（四环主路洗扫 12 段 作业后效果良好） T14:48

第 4 标段（四环主路捡拾 7 段 作业后效果良好） T14:53

第 5 标段（阜石路 作业后效果良好） T14:12

第 8 标段（德贤路 作业后效果良好） T14:32

第 11 标段（广渠路 作业后效果良好） T14:28

### （三）超环海公司作业道路

第 6 标段（莲花池西路 作业后效果良好） T14:03

### （四）北控城服公司作业道路

第 9 标段（京良路 出京方向作业车辆作业中扬尘） T10:05



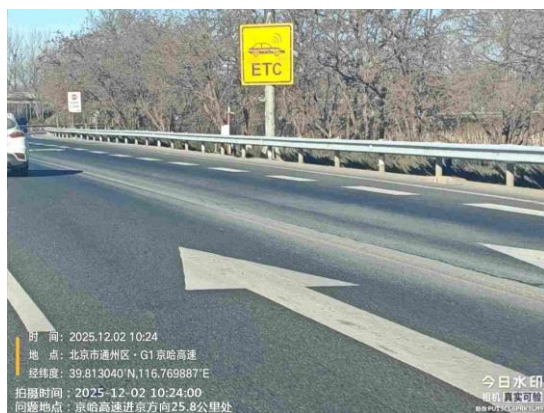
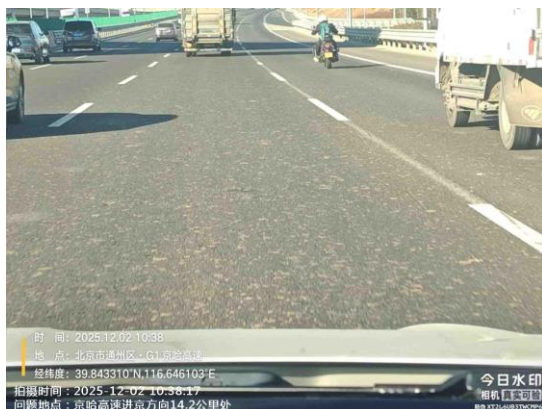
## 二、行业管理范围

### （一）高速公路

京哈高速出京方向<四方桥-香河收费站>（通州段：16.4 公里  
处田家府服务区路面不洁 T11:07/12.2 公里处护坡有废弃物 T11:0  
1）



京哈高速进京方向<香河收费站-四方桥>（通州段：14.2 公里处路面有遗撒未及时清理 T10:38/17.7 公里处路面有浮土 T10:29/23.5 公里处路面有碎石 T10:25/25.8 公里处路面有遗撒未及时清理 T10:24//16.5 公里处田家府服务区公厕良好）



通州段：36.9 公里处路面有废弃物 T10:06/20.4-24.8 公里处



路面有遗撒未及时清理 T09:40



京沪高速出京方向<分钟寺桥-廊坊收费站>（大兴段：20.2 公里处护坡有废弃物 T12:28//通州段：11.4 公里处马驹桥服务区公厕良好//朝阳段:0.1 公里处隔离带有废弃物 T11:43）



京沪高速进京方向<廊坊收费站-分钟寺桥>（大兴段：5.5 公里

处路面有遗撒未及时清理 T11:30//通州段：18.3 公里处路面有废弃物 T12:43/11.3 公里处马驹桥服务区公厕良好//大兴段：20.4 公里处护坡有废弃物 T12:41）



**(二) 园林绿地**

**市属园林绿地**

- 苇沟桥绿地（良好）
- 北皋桥绿地（良好）
- 五元桥绿地（良好）
- 东坝河绿地（良好）
- 京顺路绿地（良好）

三元桥绿地（良好）

国贸桥绿地（良好）

大山子桥绿地（良好）

国际邮局前绿地（良好）

建国门外大街绿地（朝阳段:建国门外大街京伦饭店南侧绿地  
内有废弃物 T11:25）



区属园林绿地

怀柔区

城南公园绿地（良好）

滨河森林公园绿地（良好）

彩各庄村旁公园绿地（良好）

公园公厕

怀柔区

城南公园公厕（良好）

凤翔公园公厕（良好）



滨河森林公园公厕（良好）

## 朝阳区

孙河郊野公园公厕（良好）

## 经开区

博大公园北侧公厕（良好）

博大公园西侧公厕（良好）

博大公园南侧公厕（良好）

## （三）河道

### 区属河道

#### 东城区

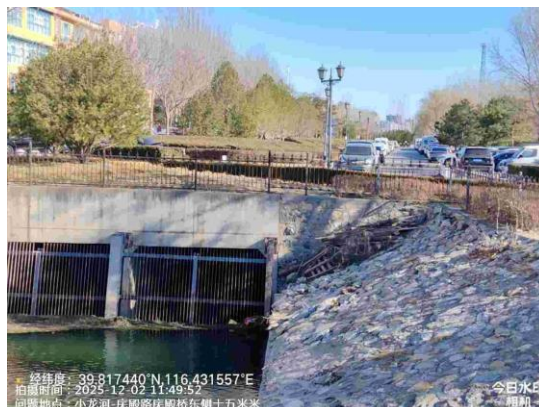
玉河南（良好）

#### 延庆区

西龙湾河（良好）

#### 大兴区

小龙河（庀殿路庀殿桥东侧十五米护坡有堆物堆料 T11:19）





#### (四) 城市轨道

地铁 6 号线（西城段:北海北站良好//北海北站公厕良好）

地铁 8 号线（西城段:什刹海站 A2 口责任区内有废弃物  
T10:40//什刹海站公厕良好）



地铁 9 号线（丰台段: 科怡路站良好/丰台南路站 E 口责任区  
内有垃圾 T13:52//科怡路站公厕、丰台南路站公厕良好）



地铁亦庄线（经开段: 亦庄文化园站、亦庄桥站良好//亦庄文  
化园站公厕、亦庄桥站公厕良好）

#### (五) 商场超市

东城区

国瑞购物中心 B2 公厕（良好）

## 朝阳区

北京蓝色港湾公厕（良好）

凤凰汇购物中心公厕（良好）

凯德 MALL·太阳宫店购物中心公厕（良好）

## 经开区

亦庄创意生活广场山姆会员商店西侧公厕（良好）

## 大兴区

旧宫商厦物美公厕（纸篓满冒、厕位不洁 T12:18）



## （六）旅游景区

### 怀柔区

雁栖湖景区公厕（良好）

### 房山区

云居寺公厕（良好）

仙栖洞口旁上坡公厕（公厕未开放 T14:23）



## (七) 重点站区

北京北站

北京北站广场(良好)

北京北站周边道路(良好)

北京北站公厕(墙面破损 T09:27)



北京丰台站

北京丰台站站前广场及周边道路(良好)

北京丰台站丰帆东路与万华街交叉路口向东 10 米(绿地内有  
废弃物 T12:55)



## 【问题复议联系方式】

电话:55574427