

行业市直环卫检查

2025 年第 V-326 (总第 V-2379)

11 月 24 日检查情况

按照《北京市城市管理委员会关于印发北京市环境卫生洁净指数评价工作方案（试行）的通知》（京管办发〔2024〕4号）要求，我委对市属城市道路和高速公路、市属园林绿地、市属河道、铁路以及城市轨道交通等行业范围环境卫生作业质量进行监督、检查，11月24日检查情况如下：

一、市属城市道路

（一）北京城市机扫公司作业道路

第 1 标段（二环主路机保 9 段 作业后效果良好） T10:01

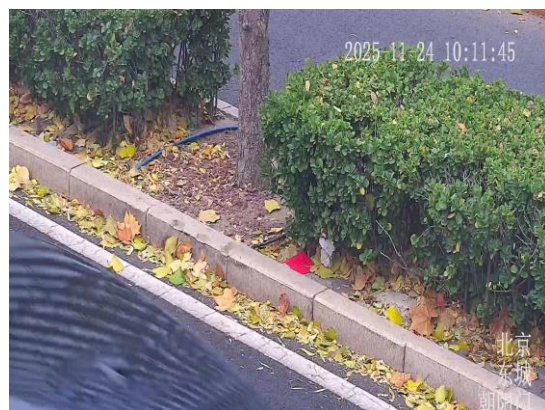
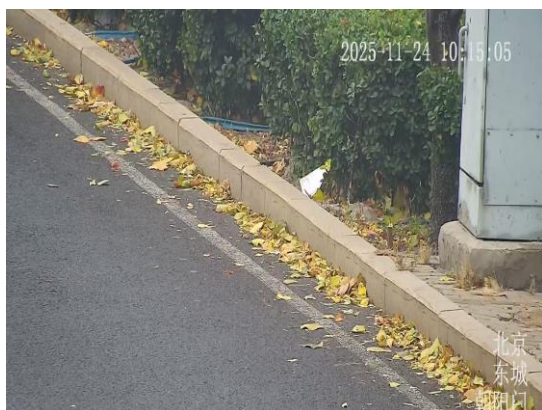
第 1 标段（二环主路洗扫 10 段 作业后效果良好） T10:06

第 1 标段（二环主路捡拾 11 段 作业后效果良好） T10:10

第 1 标段（二环辅路机保 9 段 作业后效果良好） T10:18

第 1 标段（二环辅路洗扫 15 段 作业后效果良好） T10:22

第 1 标段（二环辅路人工保洁 内环方向朝阳门桥南中间绿化带内有杂物） T10:15



第 2 标段（三环主路机保 12 段 作业后效果良好） T10:26

第 2 标段（三环主路洗扫 21 段 作业后效果良好） T10:30

第 2 标段（三环主路捡拾 14 段 作业后效果良好） T10:34

第 2 标段（三环辅路机保 13 段 作业后效果良好） T10:38

第 2 标段（三环辅路洗扫 30 段 作业后效果良好） T10:42

第 3 标段（四环辅路机保 17 段 作业后效果良好） T13:52

第 3 标段（四环辅路洗扫 38 段 作业后效果良好） T13:57

第 3 标段（四环辅路捡拾 33 段 作业后效果良好） T14:02

第 7 标段（动物园路 作业后效果良好） T11:03

第 7 标段（通惠河北路 作业后效果良好） T14:24

第 7 标段（东北角联络线 作业后效果良好） T14:19

第 10 标段（丰北路 作业后效果良好） T14:13

第 12 标段（长安街及迎宾线 新东路 作业后效果良好）

T10:52

第 12 标段（长安街及迎宾线 三里河路 作业后效果良好）

T10:56

第 12 标段（长安街及迎宾线 莲花池东路 作业后效果良好）

T11:07

第 12 标段（长安街及迎宾线 长安街 作业后效果良好）

T10:48

（二）公联洁达公司作业道路

第 4 标段（四环主路机保 6 段 作业后效果良好） T13:37

第 4 标段（四环主路洗扫 4 段 作业后效果良好） T13:42

第 4 标段（四环主路捡拾 5 段 作业后效果良好） T13:46

第 5 标段（阜石路 作业后效果良好） T14:08

第 8 标段（德贤路 作业后效果良好） T14:33

第 11 标段（广渠路 作业后效果良好） T14:28

（三）超环海公司作业道路

第 6 标段（莲花池西路 作业后效果良好） T11:12

（四）北控城服公司作业道路

第 9 标段（京良路 作业后效果良好） T14:39

二、行业管理范围

(一) 高速公路

京秦高速进京方向<燕郊-东六环> (良好)

京秦高速出京方向<东六环-燕郊> (通州段: 21.1 公里处隔离平台有废弃物 T13:21)



京新高速进京方向<太平庄收费站-箭亭桥> (昌平段: 26.3 公里处路面有废弃物 T12:24)



京新高速出京方向<箭亭桥-太平庄收费站> (海淀段: 16.1 公里处隔离平台有废弃物 T11:29)



京平高速出京方向<黄港收费站-夏各庄收费站>(通州段: 13.9 公里处隔离平台有废弃物 T13:11//平谷段: 54.7 公里处隔离带有废弃物 T09:08)



京平高速进京方向<夏各庄收费站-黄港收费站>(平谷段: 57.3 公里处道路遗撒未及时清理 T09:27/59.8 公里处隔离平台有废弃物 T09:24)



(二) 园林绿地

区属园林绿地

石景山区

八角西街绿地 (良好)

八角南路绿地 (良好)

延庆区

江水泉公园绿地 (良好)

集贤城市森林公园绿地 (良好)

通州区

广源路绿地 (良好)

云杉路绿地 (云杉路五菱汽车(北京通州 4S 店)西北 100 米绿地内有废弃物 T13:09)



公园公厕

延庆区

大城堡北公厕（良好）

江水泉公园公厕（良好）

江水泉公园南门公厕（良好）

石景山区

石景山雕塑公园公厕（良好）

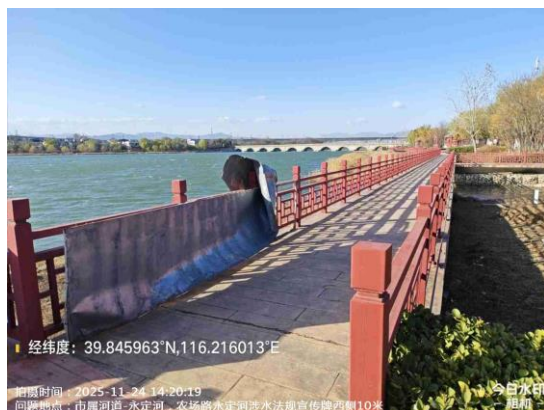
（三）河道

市属河道

北运河（良好）

京密引水渠昆玉段（良好）

永定河（丰台段:农场路永定河涉水法规宣传牌西侧 10 米处河道宣传品缺失底板破损 T14:20）



凉水河（通州段：凉水河与张凤路交汇点东南侧河岸有废弃物
T12:40）



区属河道

通州区

玉带河（护坡有废弃物 T13:49）



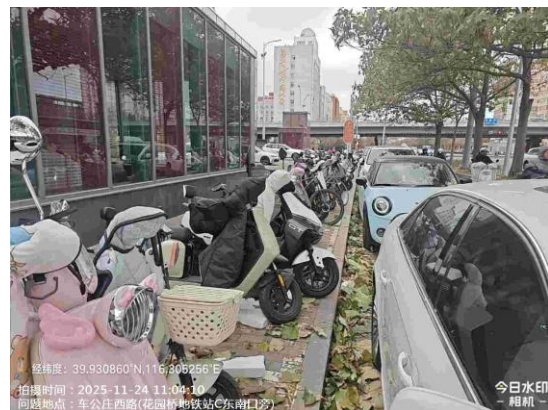
丰台区

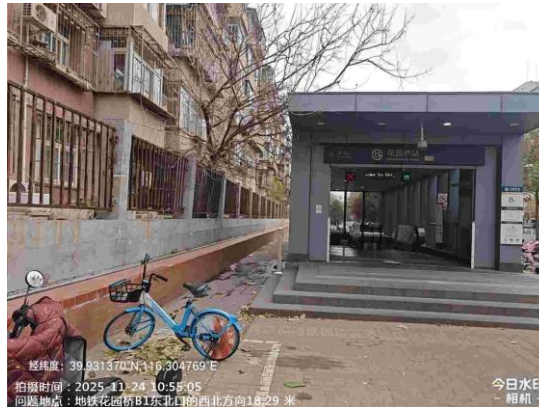
小清河（小清河与鑫槐街交叉口北侧河道标牌褪色 T15:31）



（四）城市轨道交通

地铁 6 号线（海淀段:白石桥南站 A 口责任区内有废弃物 T12:31/花园桥站 C 口责任区内有废弃物 T11:04/B1 口责任区内有废弃物 T10:55//花园桥站公厕良好）





地铁 9 号线（海淀段:白石桥南站良好/白堆子站良好//白石桥南站公厕、白堆子站公厕良好）

地铁 10 号线（海淀段:西钓鱼台站良好//西钓鱼台站公厕良好）

（五）商场超市

延庆区

物美超市公厕（良好）

万达广场 2 楼公厕（良好）

通州区

通州万达广场二层公厕（良好）

华联武夷购物中心公厕（良好）

爱琴海购物公园二层公厕（良好）

东城区

富贵园购物中心一层公厕（良好）

（六）旅游景区

丰台区

长辛店公园公厕（良好）

抗日战争雕塑园公厕（良好）

抗日战争纪念馆公厕（良好）

通州区

通州运河公园 S001 号公厕（良好）

门头沟区

北京市京西十八潭景区公厕（良好）

北京瓜草地景区<N0.022>公厕（公厕未开放 T15:51）



三、各区环境卫生检查

（一）商场超市

延庆区

环球新意南公厕（良好）

环球新意北公厕（良好）

沃尔玛超市公厕（良好）

环球新意一层公厕（良好）

环球新意二层公厕（良好）

人民商场二层公厕（良好）

人民商场三层公厕（良好）

中踏商场三层公厕（良好）

中踏商场四层公厕（良好）

中踏商场六层公厕（良好）

中踏商场二层公厕（良好）

【问题复议联系方式】

电话:55574427