

行业市直环卫检查

2025 年第 V-071 (总第 V-2124)

3 月 12 日检查情况

按照《北京市城市管理委员会关于印发北京市环境卫生洁净指数评价工作方案（试行）的通知》（京管办发〔2024〕4号）要求，我委对市属城市道路和高速公路、市属园林绿地、市属河道、铁路以及城市轨道交通等行业范围环境卫生作业质量进行监督、检查，3月12日检查情况如下：

一、市属城市道路

（一）北京城市机扫公司作业道路

第 1 标段（二环主路机保 9 段 作业后效果良好） T10:25

第 1 标段（二环主路洗扫 10 段 作业后效果良好） T10:28

第 1 标段（二环主路捡拾 8 段 作业后效果良好） T10:31

第 1 标段（二环辅路机保 13 段 作业后效果良好） T10:34

第 1 标段（二环辅路洗扫 15 段 作业后效果良好） T10:37

第 1 标段（二环辅路捡拾 12 段 作业后效果良好） T10:40

第 2 标段（三环主路机保 20 段 作业后效果良好） T10:44

第 2 标段（三环主路洗扫 22 段 作业后效果良好） T10:47

第 2 标段（三环主路捡拾 18 段 作业后效果良好） T10:51

第 2 标段（三环辅路机保 24 段 作业后效果良好） T10:55

第 2 标段（三环辅路洗扫 30 段 作业后效果良好） T10:59

第 2 标段（三环辅路捡拾 23 段 作业后效果良好） T11:05

第 3 标段（四环辅路机保 30 段 作业后效果良好） T11:09

第 3 标段（四环辅路洗扫 40 段 作业后效果良好） T11:13

第 3 标段（四环辅路捡拾 30 段 作业后效果良好） T11:17

第 7 标段（动物园路 作业后效果良好） T09:54

第 7 标段（通惠河北路 作业后效果良好） T10:17

第 7 标段（东北角联络线 作业后效果良好） T10:14

第 10 标段（丰北路 作业后效果良好） T10:11

第 12 标段（长安街及迎宾线 新东路 作业后效果良好）

T09:48

第 12 标段（长安街及迎宾线 三里河路 作业后效果良好）

T09:51

第 12 标段（长安街及迎宾线 莲花池东路 作业后效果良好）

T09:57

第 12 标段（长安街及迎宾线 长安街 作业后效果良好）

T09:45

（二）公联洁达公司作业道路

第 4 标段（四环主路机保 1 段 作业后效果良好） T13:40

第 4 标段（四环主路洗扫 1 段 作业后效果良好） T13:43

第 4 标段（四环主路捡拾 2 段 作业后效果良好） T13:47

第 5 标段（阜石路 作业后效果良好） T10:08

第 8 标段（德贤路 作业后效果良好） T13:56

第 11 标段（广渠路 作业后效果良好） T10:22

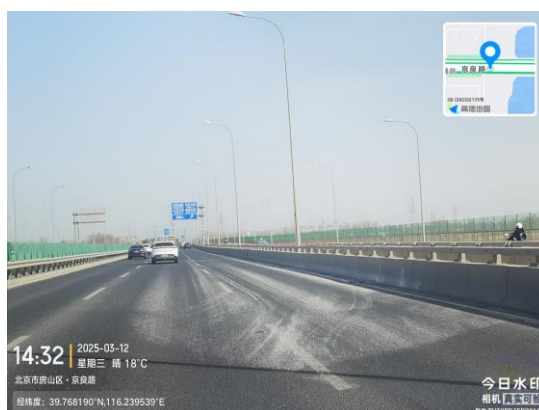
（三）超环海公司作业道路

第 6 标段（莲花池西路 作业后效果良好） T10:02

（四）北控城服公司作业道路

第 9 标段（京良路 西向东方向永定河高架桥口路面不洁）

T14:32



二、行业管理范围

(一) 高速公路

机场高速出京方向<三元桥-T2 航站楼> (朝阳段: 7.2 公里处道路遗撒未及时清理 T11:51//顺义段: 16.5 公里处道路遗撒未及时清理 T12:00)



机场高速进京方向<T2 航站楼-三元桥> (良好)

机场北线高速<首都机场中国海关-北七家桥> (良好)

机场北线高速<北七家桥-首都机场中国海关> (良好)

机场第二高速出京方向<平房桥-T3 航站楼> (朝阳段: 1.6 公里处道路遗撒未及时清理 T13:17/4.3 公里处道路遗撒未及时清理

T13:19)



机场第二高速进京方向<T3航站楼-平房桥> (良好)

京承高速出京方向<太阳官桥-司马台收费站> (良好//密云段:
72.5公里处服务区公厕良好/113.1公里处服务区公厕良好)

京承高速进京方向<司马台收费站-太阳官桥> (昌平段: 17.9
公里处服务区公厕良好//密云段: 73.1公里处护坡有废弃物
T14:44//113.1公里处服务区公厕良好)



(二) 园林绿地

市属园林绿地

科技会堂绿地 (良好)

滨河绿地（良好）

三里河路绿地（良好）

阜成路绿地（良好）

双秀公园绿地（良好）

区属园林绿地

朝阳区

窑厂东路绿地（垡头桥东侧路绿地内堆放杂物 T14:45）



金蝉西路绿地（良好）

丰台区

公益西桥绿地（良好）

南苑路绿地（良好）

槐房西路绿地（绿地内有废弃物 T10:30）



西城区

弘慈巷绿地（良好）

新风街绿地（新风街3号楼西南角绿地内有废弃物、堆放杂物

T14:28）



公园公厕

朝阳区

翠城公园公厕（良好）

小武基公园公厕（厕门不洁 T13:09）



顺义区

新城生态休闲公园公厕（良好）

西城区

人定湖公园公厕（良好）

（三）河道

市属河道

清河（良好）

西土城沟（良好）

区属河道

东城区

玉河北（良好）

玉河南（地安门东大街 68 号河岸绿地内有废弃物 T14:53）



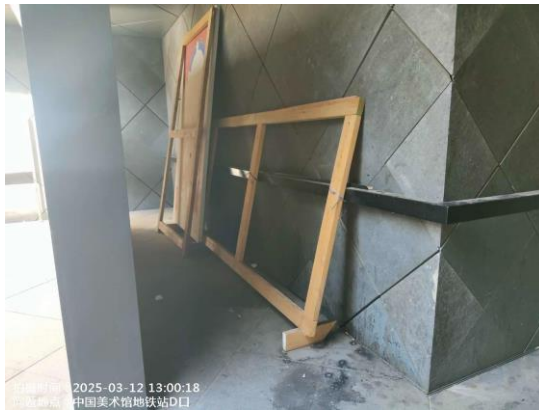
(四) 城市轨道

地铁6号线（西城段：北海北站良好//北海北站公厕良好）

地铁7号线（朝阳段：南楼梓庄站良好/垡头站C口责任区内有废弃物 T14:17/欢乐谷景区站C口绿地内有废弃物 T13:40//南楼梓庄站公厕、垡头站公厕、欢乐谷景区站公厕良好）



地铁8号线（东城段：中国美术馆站A口绿地内有废弃物 T12:29/B口绿地内有废弃物 T12:08/D口责任区内有杂物 T13:00//中国美术馆站公厕良好）



地铁 14 号线（朝阳段：北工大西门站 A 口责任区内有废弃物
T16:13//北工大西门站公厕良好）



（五）商场超市

海淀区

物美超市公厕（良好）

枫蓝国际购物中心公厕（良好）

甘家口百货公厕（良好）

华宇时尚购物中心公厕（良好）

领展广场公厕（良好）

新中关村购物中心公厕（良好）

朝阳区

朝阳大悦城公厕（良好）

合憬荟公厕（良好）

通州区

贵友百货 5 层公厕（良好）

贵友百货 4 层公厕（良好）

(六) 旅游景区

东城区

北京市劳动人民文化宫景区公厕（良好）

平谷区

北京渔阳国际滑雪场景区东高村法庭公厕（厕位不洁、纸篓满冒、地面不洁 T15:36）



【问题复议联系方式】

电话: 87501177-114