

行业市直环卫检查

2025 年第 V-065 (总第 V-2118)

3 月 6 日检查情况

按照《北京市城市管理委员会关于印发北京市环境卫生洁净指数评价工作方案（试行）的通知》（京管办发〔2024〕4号）要求，我委对市属城市道路和高速公路、市属园林绿地、市属河道、铁路以及城市轨道交通等行业范围环境卫生作业质量进行监督、检查，3月6日检查情况如下：

一、市属城市道路

（一）北京城市机扫公司作业道路

第 1 标段（二环主路机保 9 段 作业后效果良好） T10:27

第 1 标段（二环主路洗扫 10 段 作业后效果良好） T10:30

第 1 标段（二环主路捡拾 8 段 作业后效果良好） T10:34

第 1 标段（二环辅路机保 13 段 作业后效果良好） T10:37

第 1 标段（二环辅路洗扫 15 段 作业后效果良好） T10:40

第 1 标段（二环辅路捡拾 12 段 作业后效果良好） T10:43

第 2 标段（三环主路机保 18 段 作业后效果良好） T14:20

第 2 标段（三环主路洗扫 23 段 作业后效果良好） T14:37

第 2 标段（三环主路捡拾 17 段 作业后效果良好） T14:26

第 2 标段（三环辅路机保 24 段 内环方向地铁大钟寺公交站至蓟门桥路面不洁） T14:24



第 2 标段（三环辅路洗扫 33 段 作业后效果良好） T14:29

第 2 标段（三环辅路捡拾 22 段 作业后效果良好） T14:33

第 3 标段（四环辅路机保 31 段 作业后效果良好） T10:56

第 3 标段（四环辅路洗扫 40 段 作业后效果良好） T10:59

第 3 标段（四环辅路捡拾 30 段 作业后效果良好） T11:04

第 7 标段（动物园路 作业后效果良好） T14:09

第 7 标段（通惠河北路 作业后效果良好） T10:14

第 7 标段（东北角联络线 作业后效果良好） T10:10

第 10 标段（丰北路 作业后效果良好） T10:07

第 12 标段（长安街及迎宾线 新东路 作业后效果良好）

T09:44

第 12 标段（长安街及迎宾线 三里河路 作业后效果良好）

T09:47

第 12 标段（长安街及迎宾线 莲花池东路 作业后效果良好）

T09:55

第 12 标段（长安街及迎宾线 长安街 作业后效果良好）

T09:41

（二）公联洁达公司作业道路

第 4 标段（四环主路机保 2 段 作业后效果良好） T10:47

第 4 标段（四环主路洗扫 3 段 作业后效果良好） T10:50

第 4 标段（四环主路捡拾 4 段 作业后效果良好） T10:53

第 5 标段（阜石路 作业后效果良好） T10:03

第 8 标段（德贤路 作业后效果良好） T10:21

第 11 标段（广渠路 作业后效果良好） T10:18

（三）超环海公司作业道路

第 6 标段（莲花池西路 作业后效果良好） T09:59

（四）北控城服公司作业道路

第9标段（京良路 作业后效果良好） T10:24

二、行业管理范围

（一）高速公路

五环路外环方向<来广营桥-来广营桥>（大兴段：43.5公里处边沟有废弃物 T06:45/32.1公里处护坡有废弃物 T06:5//43.5公里处加油站公厕良好/32.1公里处服务区公厕良好/26.1公里处加油站公厕良好



朝阳段：18.1公里处护坡有废弃物、地面不洁 T07:24//18.1公里处加油站公厕厕位不洁 T07:25/2.5公里处加油站公厕良好）



五环路内环方向<来广营桥-来广营桥>（朝阳段：18.1公里处

加油站公厕良好/2.5公里处加油站公厕良好//大兴段：47.1公里处护坡有废弃物、边沟有废弃物 T09:57//26.1公里处加油站公厕良好/32.1公里处加油站公厕良好/43.5公里处加油站公厕良好)



京通快速路出京方向<国贸桥-八里桥收费站> (良好)

京通快速路进京方向<西马庄收费站-国贸桥> (朝阳段:
12.1公里处路面有废弃物 T08:03)



通燕高速出京方向<通州北关环岛-白庙收费站> (良好)

通燕高速进京方向<白庙收费站-通州北关环岛> (良好)

(二) 园林绿地

市属园林绿地

京顺路绿地（良好）

林荫桥绿地（良好）

北皋桥绿地（良好）

四元桥绿地（朝阳段:京密路辅路与四元桥交叉口绿地内有废弃物 T12:31）



东坝河绿地（朝阳段:东坝河绿地东北侧绿地内有废弃物 T16:17）



苇沟桥绿地（朝阳段:苇沟收费站东南侧绿地内有废弃物 14:01/康营东路与首都机场辅路交叉口西北角绿地内有废弃物 T13:52）



五元桥绿地（朝阳段:五元桥绿地过街天桥东侧绿地内有废弃物 T13:07）



大山子桥绿地（良好）

区属园林绿地

石景山区

古城村新增道路绿地(古安路与古城村中街交叉口东南侧绿地内有废弃物 T13:56)



古城西街绿地（良好）

顺义区

同心路道路两侧绿地（良好）

大兴区

旺兴湖公园绿地（良好）

公园公厕

通州区

永顺公园公厕（良好）

大兴区

旺兴湖郊野公园南门公厕（良好）

旺兴湖公园东门公厕（良好）

（三）河道

市属河道

双紫支渠（良好）

（四）城市轨道交通

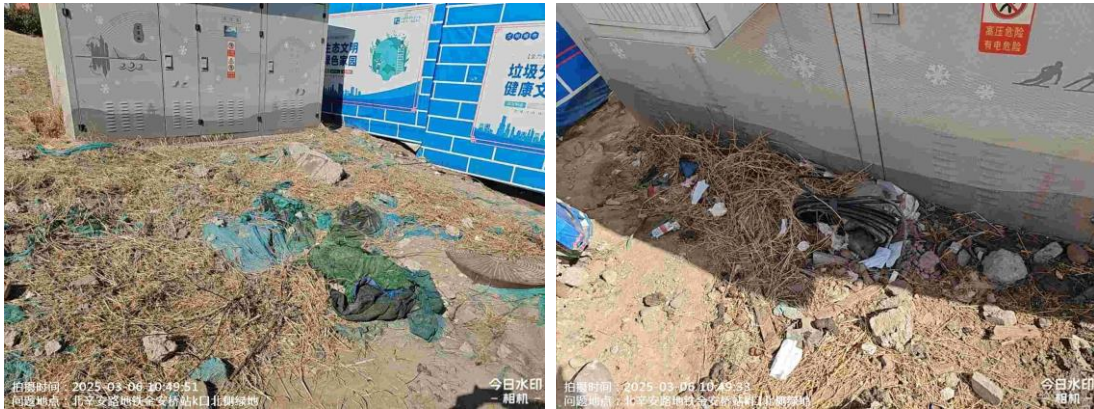
地铁 6 号线（通州段：物资学院路站 A 口责任区内有废弃物
T13:23/通州北关站 B 口责任区内有废弃物 T12:58//物资学院路站
公厕、通州北关站公厕良好）



地铁 8 号线（大兴段：德茂站 A1 口责任区内有废弃物 T10:40）



地铁 11 号线（石景山段：金安桥站 K 口北侧绿地内有废弃物
T10:49）



地铁 16 号线（海淀段:苏州桥站良好//苏州桥站公厕良好）

（五）旅游景区

石景山区

北京首钢会展中心公厕（良好）

平谷区

京东大峡谷旅游区公厕（良好）

北京渔阳国际滑雪场景区公厕（良好）

【问题复议联系方式】

电话：87501177-114