

行业市直环卫检查

2024 年第 V-359 (总第 V-2046)

12 月 24 日检查情况

按照《北京市城市管理委员会关于印发北京市环境卫生洁净指数评价工作方案（试行）的通知》（京管办发〔2024〕4号）要求，我委对市属城市道路和高速公路、市属园林绿地、市属河道、铁路以及城市轨道交通等行业范围环境卫生作业质量进行监督、检查，12月24日检查情况如下：

一、市属城市道路

（一）北京城市机扫公司作业道路

第 1 标段（二环主路机保 9 段 内环方向西直门桥由南向西匝道入口处不洁） T14:11



第 1 标段（二环主路洗扫 13 段 作业后效果良好） T14:15

第 1 标段（二环主路捡拾 8 段 作业后效果良好） T14:06

第 1 标段（二环辅路机保 14 段 作业后效果良好） T14:00

第 1 标段（二环辅路洗扫 16 段 作业后效果良好） T13:52

第 1 标段（二环辅路捡拾 13 段 作业后效果良好） T13:48

第 2 标段（三环主路机保 18 段 外环方向超市发门前出口栅
栏下不洁） T10:25



第 2 标段（三环主路洗扫 25 段 作业后效果良好） T10:16

第 2 标段（三环主路捡拾 17 段 作业后效果良好） T10:20

第 2 标段（三环辅路机保 22 段 作业后效果良好） T10:11

第 2 标段（三环辅路洗扫 32 段 作业后效果良好） T10:07

第 2 标段（三环辅路捡拾 23 段 作业后效果良好） T10:03

第 3 标段（四环辅路机保 31 段 作业后效果良好） T10:41

第 3 标段（四环辅路洗扫 41 段 作业后效果良好） T10:45

第 3 标段（四环辅路捡拾 29 段 作业后效果良好） T10:49

第 7 标段（动物园路 作业后效果良好） T09:44

第 7 标段（通惠河北路 作业后效果良好） T14:40

第 7 标段（东北角联络线 作业后效果良好） T14:36

第 10 标段（丰北路 作业后效果良好） T14:32

第 12 标段（长安街及迎宾线 新东路 作业后效果良好）

T09:53

第 12 标段（长安街及迎宾线 三里河路 作业后效果良好）

T09:48

第 12 标段（长安街及迎宾线 莲花池东路 作业后效果良好）

T14:19

第 12 标段（长安街及迎宾线 长安街 作业后效果良好）

T09:56

（二）公联洁达公司作业道路

第 4 标段（四环主路机保 8 段 作业后效果良好） T10:29

第 4 标段（四环主路洗扫 6 段 作业后效果良好） T10:33

第 4 标段（四环主路捡拾 6 段 作业后效果良好） T10:37

第 5 标段（阜石路 作业后效果良好） T14:27

第 8 标段（德贤路 作业后效果良好） T14:48

第 11 标段（广渠路 作业后效果良好） T14:44

（三）超环海公司作业道路

第 6 标段（莲花池西路 作业后效果良好） T14:23

（四）北控城服公司作业道路

第 9 标段（京良路 作业后效果良好） T14:53

二、行业管理范围

（一）高速公路

京哈高速出京方向<四方桥-香河收费站>（朝阳段：6.3 公里处
隔离带有废弃物 T13:57//通州段：16.3 公里加油站公厕良好）



京哈高速进京方向<香河收费站-四方桥>（通州段：26.4 公里
处道路遗撒未及时清理 T11:48//16.1 公里处服务区公厕良好）



五环路内环方向全程<亦庄桥-亦庄桥>（朝阳段：26.1 公里处加油站公厕、2.5 公里处加油站公厕良好//大兴段:32.6 公里处加油站护坡有废弃物 T15:12/43.6 公里处加油站护坡有废弃物 T15:23//32.6 公里处加油站公厕、43.6 公里处加油站公厕良好/）



五环路外环方向全程<亦庄桥-亦庄桥>（朝阳段：17.8 公里处加油站公厕地砖破损 T12:16/2.5 公里处加油站公厕良好//17.8 公里处加油站责任区有废弃物 T12:17//丰台段:62.1 公里处护坡有废弃物 T13:17/56.2 公里处护坡有废弃物 T13:23//43.2 公里处加油站公厕良好）



(二) 园林绿地

区属园林绿地

延庆区

荷亭街绿地 (良好)

荷亭西巷绿地(荷亭西巷与崇华街交叉口东北角绿地内有废弃物 T13:22)

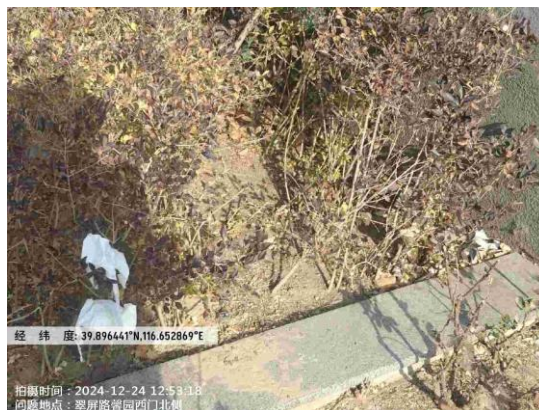


学子街绿地（学子街与荷亭东巷交叉口西 20 米路南绿地内有
废弃物 T13:08）



通州区

翠屏路绿地（翠屏路馨园西门北侧绿地内有废弃物 T12:53/）



玉春园绿地（玉桥中路玉春园东北侧绿地内有废弃物 T09:26）



大兴区

兴华大街绿地（良好）

兴华大街西延绿地（良好）

宏都路绿地（绿地内有废弃物 T11:14）



京开路路西沿线绿地（西红门段）（良好）

西红门东西街绿地（良好）

（三）河道

区属河道

西城区

筒子河（良好）

延庆区

三里河（良好）

朝阳区

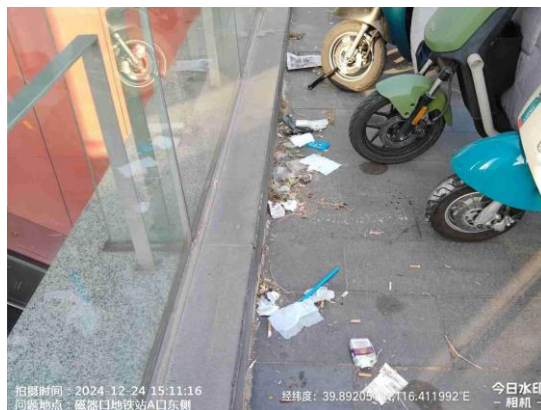
北小河（河岸绿地有废弃物 T16:34）



（四）城市轨道交通

地铁2号线（东城段：东直门站、前门站良好//东直门站公厕良好）

地铁5号线（东城段：磁器口站 A 口东侧责任区内有废弃物 T15:11）

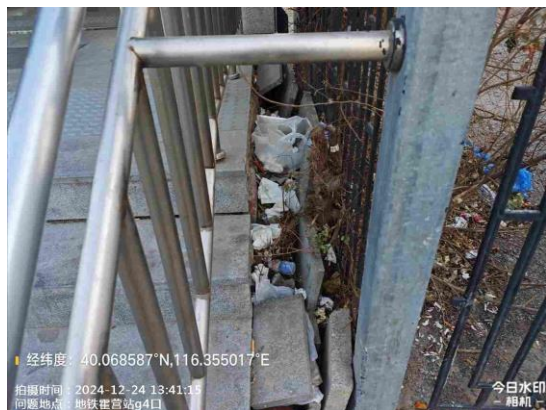
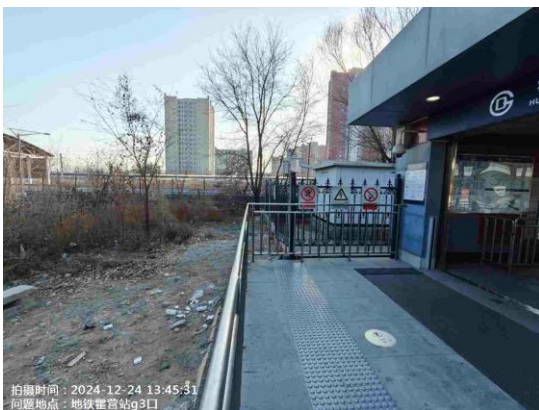


地铁6号线（石景山段：苹果园站良好//苹果园站公厕良好）

地铁7号线（东城段：广渠门外站、磁器口站良好/桥湾站D口西侧绿地内有废弃物 T15:41/广渠门内站D口指示牌后有废弃物 T14:22//广渠门外站公厕、广渠门内站公厕、磁器口站公厕、桥湾站公厕良好）



地铁8号线（东城段：前门站良好//前门站公厕良好//昌平段：平西府站良好/霍营站 G3 口责任区内有废弃物 T13:45/G4 口责任区内有废弃物 T13:41//霍营站公厕、平西府站公厕良好）



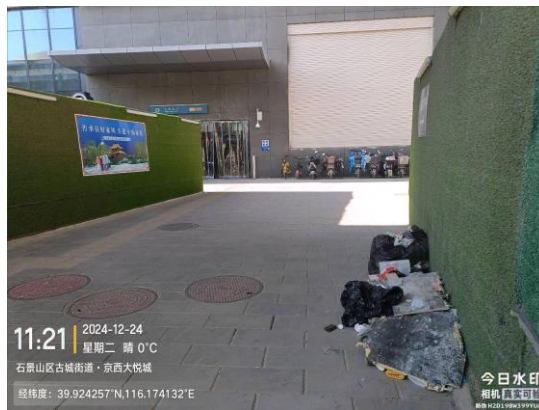
地铁9号线（丰台段：丰台科技园站良好//丰台科技园站公厕良好）

地铁13号线（东城段：东直门站良好//昌平段：霍营站良好）

首都机场线（东城段：东直门站良好）

地铁八通线（通州段：梨园站良好//梨园站公厕良好）

地铁 S1 线（石景山段：苹果园站 J 口责任区内有废弃物 T11:21）



地铁房山线（丰台段：大葆台站良好//大葆台站公厕良好//房山段：白盆窑站良好//白盆窑站公厕良好）

地铁昌平线（昌平段：生命科学园站良好//生命科学园站公厕良好）

（五）行业公厕

通州区

玉春园公厕（良好）

鑫隆生活广场公厕（地面不洁 T14:21）



梨园东里菜市场公厕（地面破损、洗手池台面不洁 T08:57）



延庆区

人民商场二楼公厕（良好）

中踏广场公厕（良好）

沃尔玛公厕（良好）

石景山区

京西大悦城 B1 层公厕（良好）

京西大悦城 B2 层公厕（良好）

丰台区

西铁营万达广场 B1 层公厕（良好）

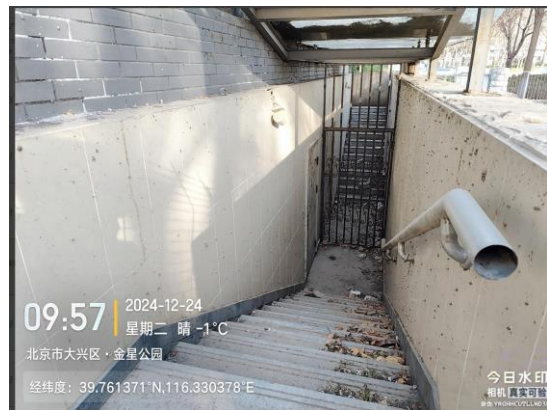
西铁营万达广场二层公厕（良好）

大兴区

金星公园 1 号公厕（良好）

金星公园 2 号公厕（良好）

金星公园 3 号公厕（公厕未开放 T09:57）



朝阳区

望承公园公厕（良好）

（六）旅游景区

西城区

北海公园公厕（良好）

前海西街恭王府博物馆公厕（厕位不洁 T14:20）



景山公园公厕（良好）

朝阳区

北小河公园公厕（良好）

顺义区

中粮祥云小镇北区公厕（良好）

大悦城公厕（良好）

丰台区

汽车博物馆一层公厕（良好）

三、各区环境卫生检查

（一）城市轨道交通

朝阳区

地铁1号线（双桥站良好）

地铁5号线（北苑路北站良好）

地铁6号线（朝阳门站、东大桥站良好）

地铁7号线（黄厂站、百子湾站良好）

地铁 10 号线（金台夕照站、潘家园站良好）

地铁 13 号线（光熙门站责任区范围内堆物堆料 T14:52）



地铁亦庄线（小红门站良好）

（二）行业公厕

朝阳区

万科时代中心公厕（良好）

侨福芳草地公厕（良好）

东坝万达广场公厕（良好）

合憬荟公厕（良好）

梦秀商场公厕（良好）

日坛公园公厕（良好）

奥森公园公厕（良好）

朝阳公园西大门公厕（良好）

京城森林公园公厕（良好）

南湖公园公厕（良好）

(三) 旅游景区

朝阳区

丽思卡尔顿酒店公厕（良好）

大禹酒店公厕（良好）

海德酒店公厕（良好）

大郊亭酒店公厕（良好）

【问题复议联系方式】

电话：87501177-114