

北京市生活垃圾分类

指导手册

Hi!

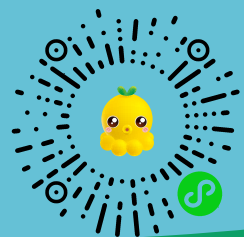
分小萌
fen xiao meng

北京市城市管理委员会
BEIJING MUNICIPAL COMMISSION OF URBAN MANAGEMENT

我是...北京市
垃圾分类卡通形象
“分小萌”
Oh Yeah!



扫一扫二维码
官方微信



垃圾分类宝典

垃圾分类 我们一起来!



垃圾分类 我们一起来!

分小萌
fen xiao meng



身高	80cm
体重	40 kg
性别	女生
星座	双子座
特长	垃圾分类
职责	引领市民进行垃圾分类
口号	垃圾分类，我们一起来!
标识	绿发带、大眼睛、红脸蛋

大家好，我叫分小萌，是一只八爪鱼，我还有一个特殊的身份——北京市垃圾分类卡通形象。

2018年5月，北京市城市管理委员会、首都精神文明建设委员会办公室联合北京市教育委员会，面向全市中小学生公开征集垃圾分类形象代言人，同学们创造出了648个卡通形象，经过网络投票及专家评审，活泼、可爱的我最受大家喜爱，最终脱颖而出，

开始了代言生涯。我有很多“手”，寓意是倡导大家在丢垃圾时多伸手，主动将垃圾分类投放。我手持绿、蓝、红、灰四色风车，代表“厨余垃圾”、“可回收物”、“有害垃圾”及“其他垃圾”桶的颜色。

希望广大市民与我一起行动起来，做好垃圾分类，保护身边环境，引领“垃圾分类新时尚”。

“垃圾分类，我们一起来！”



Contents

目录

一 垃圾分类的意义

- ① 垃圾处理的现状 01
- ② 垃圾分类的意义 02
- ③ 垃圾分类北京行 03

二 如何做好垃圾分类

- ① 垃圾分类标准 05
- ② 垃圾如何投放 06
- ③ 如何设置容器 09

三 垃圾分类收运及处理

- ① 垃圾分类收运 13
- ② 垃圾分类收运管理要求 13
- ③ 垃圾的处理工艺 15

四 北京市垃圾处理设施

- ① 垃圾处理设施概况 17
- ② 现有开放设施介绍 17

五 垃圾分类我能行 23

六 加入我们

- ① 联系方式 25
- ② 倡议书 26



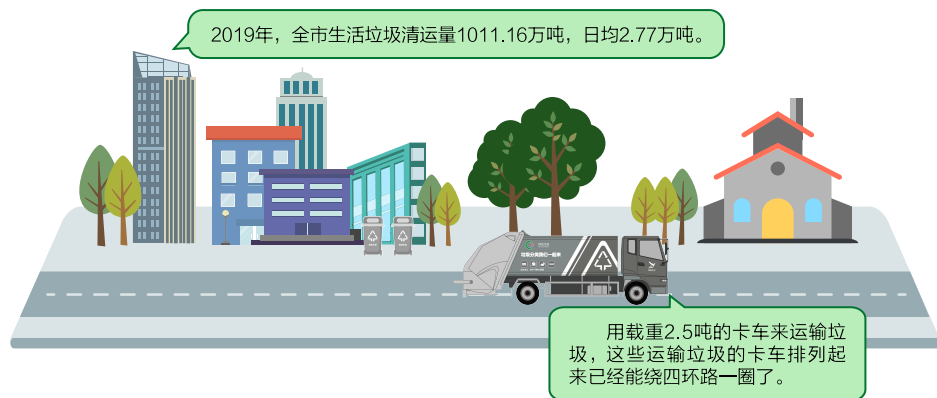
一 垃圾分类的意义

垃圾处理的现状

随着我们的生活越来越便利、商品越来越丰富，我们丢弃的生活垃圾也变得越来越多。北京这个拥有2100万人口的特大城市，随着经济发展和人口增加，生活垃圾产生量不断上升。2009年，北京市生活垃圾产生量为669万吨，平均每日清运1.83万吨，如果用载重2.5吨的卡车来运输垃圾，把这些卡车首尾相连，可以绕三环路一圈。2019年，全市生活垃圾清运量1011.16万吨，日均2.77万吨，如果再用载重2.5吨的卡车来运输垃圾，这些运输垃圾的卡车排列

起来已经能绕四环路一圈了。

生活垃圾的处理方式主要有焚烧发电、生化处理和卫生填埋三种。目前，生活垃圾处理设施共40座，总设计处理能力32711吨/日。全市生活垃圾处理能力可满足生活垃圾处理需求。与日俱增的垃圾产生量，给垃圾处理工作带来了巨大的压力与挑战。目前，北京市生活垃圾卫生填埋场库容趋于饱和，垃圾处理能力“紧平衡，缺弹性”。面对“垃圾围城”的紧迫形势，开展垃圾分类、垃圾减量势在必行。



垃圾分类的意义

1.改善群众生活环境

生活垃圾如果随意堆放或简单填埋，会污染土壤、水源和空气，还会孳生大量蚊蝇和细菌，传染疾病，直接危害人们的身体健康。生活垃圾恶臭物质主要来源于厨余垃圾中的有机质，如果不进行分类，垃圾中的含水量会变高，恶臭物质的释放就会变多。混合垃圾在收集、运输、处理过程中容易发酵，产生渗沥液，污染环境。因此，垃圾分类是保护环境的重要举措。

2.有利于资源循环

如果不分出厨余垃圾，可回收物

就会被污染，只能被焚烧、填埋，这将会降低资源的利用比例。而通过垃圾分类把废弃物中有回收利用价值的纸类、塑料类、玻璃类、金属类、织物类以及电器类分离出来循环利用，就可以减少垃圾处理量。

3.促进全民文明素养的提升

垃圾分类是一项需要全民参与的系统工程，垃圾分类把大家紧紧联系在一起。每一个人、每一个家庭都实行垃圾分类，就能共同缔造美好生活环境。这不仅是城市治理能力的体现，也是文明素养提升、文明习惯养成、“绿色意识”增强的重要体现。



垃圾分类，应该是我们日常生活中的好习惯。

垃圾分类北京行

2017年以来，全部中央机关和650家二级单位率先垂范，实施垃圾强制分类，起到了示范引领作用。在他们的带动下，2018年，市、区级党

政机关、1064所学校、271家医院、528家商超和446个旅游景点加入了强制分类的行列。



此外，全市有224个街道（乡、镇）正在开展垃圾分类示范片区创建，到2020年，覆盖率达到90%以上。北京市通过垃圾分类示范片区创建的典型引路，以点带面，以点连线，连线成片，逐步推广，不断扩大垃圾分类制度覆盖范围。

各街道在推动垃圾分类工作的过

程中，都能结合属地特色创新工作模式，并涌现出了一批优秀的垃圾分类基层工作者。为鼓励基层工作者，2018年，北京市城市管理委员会会同首都精神文明建设委员会办公室开展了生活垃圾分类达人评选，共有20名基层垃圾分类工作者被授予荣誉称号。



北京市生活垃圾分类达人



期待您是下一位“北京市生活垃圾分类达人”，更希望我们每个人都是垃圾分类达人。



二 如何做好垃圾分类



垃圾分类标准

北京市生活垃圾分为厨余垃圾、可回收物、有害垃圾和其他垃圾四类。厨余垃圾收集容器是绿色的，可回收物收集容器是蓝色的，有害垃圾收集容器是红色的，其他垃圾收集容器是灰色的。

北京市生活垃圾处理工作按照“干湿分开，资源回收，末端决定前

端”的原则开展。在生活垃圾中应首先分出厨余垃圾，这样可以避免其他的可回收物被污染，保持厨余垃圾的纯净度，能更有效地进行生化处理；分出可回收物能最大限度地回收资源、循环利用；分出有害垃圾可以杜绝环境污染和对人体健康的伤害；分出其他垃圾能够提高焚烧效率。

垃圾如何投放



厨余垃圾、可回收物、有害垃圾和其他垃圾
分别包含哪些垃圾呢？

1. 厨余垃圾：是指家庭中产生的菜帮菜叶、瓜果皮核、剩菜剩饭、废弃食物等易腐性垃圾；从事餐饮经营活动的企业和机关、部队、学校、企业事业等单位集体食堂在食品加工、饮食服务、单位供餐等活动中产生的食物残渣、食品加工废料和废弃食用油脂；以及农贸市场、农产品批发市场产生的蔬菜瓜果垃圾、腐肉、肉碎骨、水产品、畜禽内脏等。其中，废弃食用油脂是指不可再食用的动植物

油脂和油水混合物。

投放要求：厨余垃圾从产生时就应与其他品类垃圾分开，投放前要沥干水分，保证厨余垃圾分出质量，做到“无玻璃陶瓷、无金属杂物、无塑料橡胶”。纯流质的食物垃圾，如牛奶等，应直接倒进下水道。有包装物的过期食品应将包装物去除后分类投放，包装物则投放到对应的可回收物或者其他垃圾收集容器。

厨余垃圾：表示易腐烂的、含有机质的生活垃圾



主要包括



！投放要求

· 厨余垃圾应从产生时就与其他品类垃圾分开，投放前沥干水分
· 保证厨余垃圾分出质量，做到“无玻璃陶瓷、无金属、无塑料橡胶”等其他杂物
· 有包装物的过期食品应将包装物去除后分类投放，包装物请投放到对应的可回收物或者其他垃圾收集容器

2.可回收物：是指在日常生活中或者为日常生活提供服务的活动中产生的，已经失去原有全部或者部分使用价值，回收后经过再加工可以成为生产原料或者经过整理可以再利用的物品，主要包括废纸类、塑料类、玻璃类、金属类、电子废弃物类、织

物类等。

投放要求：可回收物分类投放时，应尽量保持清洁干燥，避免污染。废纸应保持平整；立体包装物应清空、清洁后压扁投放；玻璃制品应轻投轻放，有尖锐边角的应包裹后投放。



3.有害垃圾：是指生活垃圾中的有毒有害物质。包括废电池（镉镍电池、氧化汞电池、铅蓄电池等），废荧光灯管（日光灯管、节能灯等），废温度计，废血压计，杀虫剂及其包装物，过期药品及其包装物，废油漆、溶剂及其包装物等。

投放要求：有害垃圾投放应保证器物完整，避免二次污染。镉镍电池、

氧化汞电池、铅蓄电池等，投放时应注意轻放；油漆桶、杀虫剂瓶子等，如有残留应密闭后投放；荧光灯、节能灯等易破损物品，应连带包装或包裹后轻放；过期药品应连带包装一并投放。易挥发的有害垃圾，请密封后投放。其余物则投放到对应的可回收物或者其他垃圾收集容器。



4.其他垃圾：指除厨余垃圾、可回收物、有害垃圾之外的生活垃圾，以及难以辨识类别的生活垃圾。主要包括餐盒、餐巾纸、湿纸巾、卫生纸、塑料袋、食品包装袋、污染纸张、烟

蒂、纸尿裤、一次性餐具、大骨头、贝壳、花盆、陶瓷碎片等。简而言之，难以辨识类别的生活垃圾可投入其他垃圾收集容器内。

投放要求：沥干水分后投放。



如何设置容器



那怎样才能更好地进行分类呢？这就需要在居住小区、单位和公共场所合理设置容器。

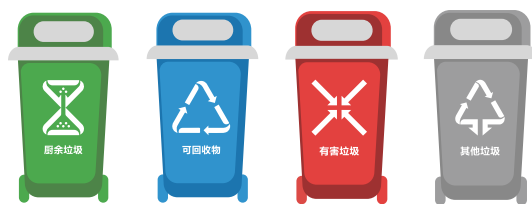
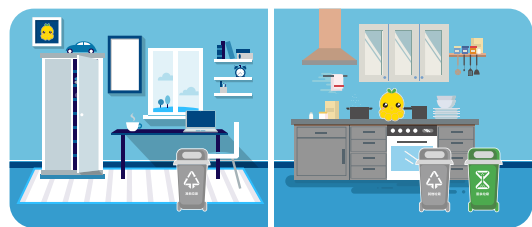
1. 居住小区

居住小区生活垃圾品类主要包括：厨余垃圾、可回收物、有害垃圾、其他垃圾。

(1) 居民家庭首先做好垃圾分类。

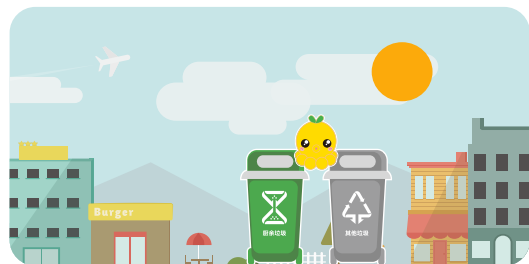
可设置“两桶一袋”，“两桶”即厨余垃圾投放容器、其他垃圾投放容器，“一袋”即可回收物收集袋。可在厨房放置厨余垃圾投放容器，客厅、厕所放置其他垃圾投放容器。

居民家中的有害垃圾直接交投到小区有害垃圾投放容器。



(2) 居住小区应合理布局生活垃圾收集点。

厨余垃圾与其他垃圾收集容器作为基本配置应成组设置，配置数量根据垃圾收集方式、频次决定。



每个居住小区须至少设置一处可回收物收集点，应当选择居住小区内较方便位置设置，如：居民出入道路

两侧、公共休闲区等。



有害垃圾收集容器设置按照便利、快捷、安全的原则，每个居住小区至少设立一个专门场所或容器。对不同品种的有害垃圾要进行分类投放收集暂存，并在醒目位置设置有害垃圾标志。



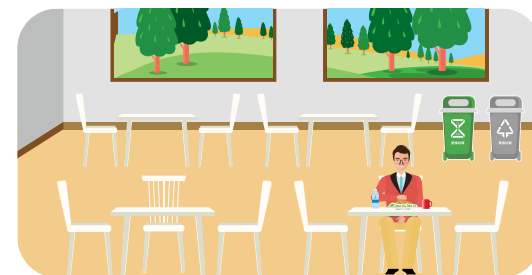
2. 单位

单位生活垃圾品类包括厨余垃圾、可回收物、有害垃圾、其他垃圾。

(1) 在食堂餐饮区域应按照如下要求设置容器：

① 食品加工区应设置厨余垃圾收集容器收集食物残渣、食品加工废料等，设置其他垃圾收集容器收集食品

包装物等，设置专用容器收集煎炸废油。配置油水分离装置（油水分离器或隔油池），对产生的含油废水进行分离收集。通过采用控水、控杂措施减少厨余垃圾清运量。



② 集中用餐区应在餐具集中回收处成组设置厨余垃圾、其他垃圾分类收集容器，并予以明确指引。

(2) 在办公区域应按照如下要求设置容器：



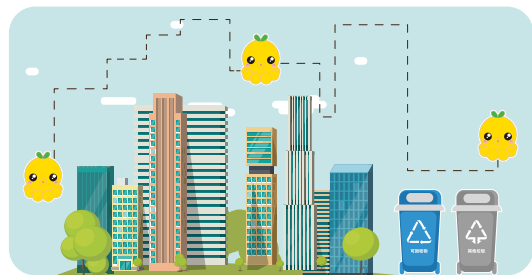
① 每个办公室内应设置其他垃圾收集容器。在出入通道、楼层楼道等公共区域，因地制宜设置可回收物、有害垃圾、其他垃圾收集容器。



②单位应集中设置废旧报纸、纸张等可回收物存储点，定期预约有资质单位或人员上门回收。



③单位应集中设置有害垃圾暂存点，定期预约经认定的危险废物运输和经营企业及时清运。



(3) 在公共区域应按照如下要求设置容器：

办公楼外区域、办事大厅公共场所等，应成组设置可回收物、其他垃圾两类收集容器。



(4) 在公共机构应按照如下要求设置容器：

宾馆、饭店、购物中心、超市、专业市场、农贸市场、农产品批发市场、商铺、商用写字楼等经营性单位应根据经营区域产废情况合理设置分类收集容器。

3.公共场所

公共场所（含道路、大街）应当根据需要设置可回收物、其他垃圾两类收集容器。

公共场所可回收物投放要求：分类投放应尽量保持可回收物清洁干燥，避免污染，轻投轻放。塑料杯、饮料瓶等应清空内容物，立体包装物应压扁投放，不应当在道路、广场等公共场所随意丢弃垃圾。



请关注北京市城市管理委员会“管城市”，了解更多垃圾分类知识。



三

垃圾分类收运及处理

垃圾分类收运

分类投放的生活垃圾，由专人负责分类收集、运输。目前，北京市的专业垃圾收运队伍正在打造“绿色车队”，提升分类运输能力。同时要求运输车辆做到“五统一”：统一车身颜色、车身标准、运输标识、单位标识，还有监督举报电话，绿桶对绿车，灰桶对灰车，标识醒目、易于识别。改造后密闭式清洁站实现厨余垃圾中转功能。



垃圾分类收运管理要求

分类后的垃圾有一整套严格的收运管理要求，避免“混装混运”现象的发生。

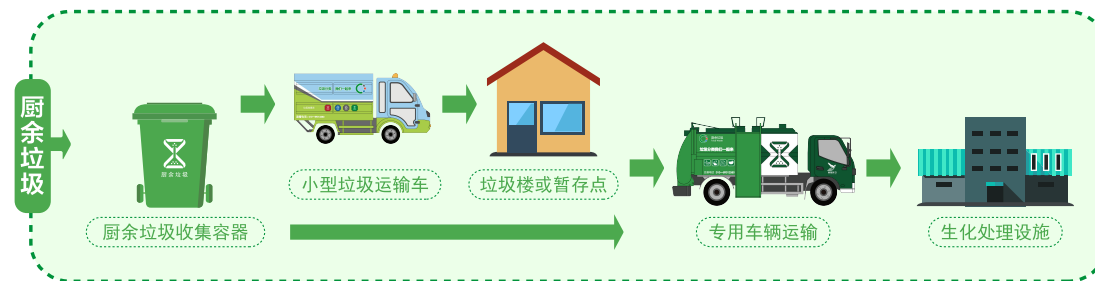


产生垃圾的单位和收运单位应按照北京市垃圾分类“四分类”标准，对厨余垃圾、可回收物、有害垃圾和其他垃圾等品类垃圾实施分类收集、分类运输，严禁“混装混运”。

1. 厨余垃圾

厨余垃圾收集容器的设置应立足方便投放、经济适用的原则。

街道（乡镇）应按照布局合理、接驳方便、环境友好的原则设置厨余垃圾暂存点。厨余垃圾暂存点可设置在垃圾楼，也可设置在其他区域。厨余垃圾和其他垃圾应分区收集、专人管理，不得相互倒桶。



2. 可回收物

各街道应设置可回收物中转点，各区应设置区域分拣中心，构建可回收物收运体系。可采取自行交投、预约上门的方式回收，然后由再生资源回收企业采用专用车辆收集运输到区域分拣中心进行分拣、打包处理。

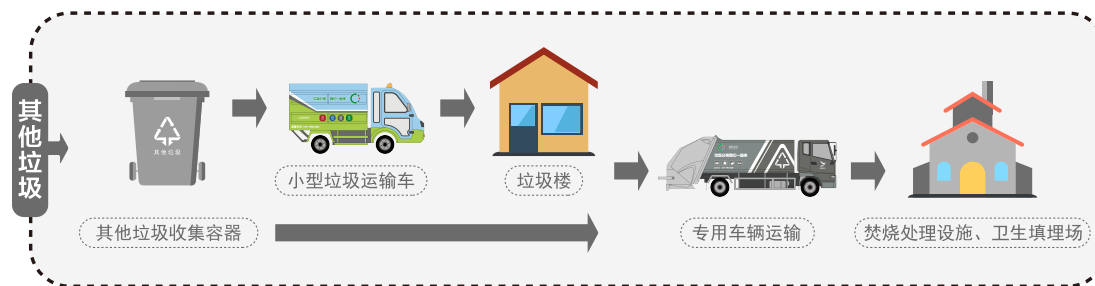
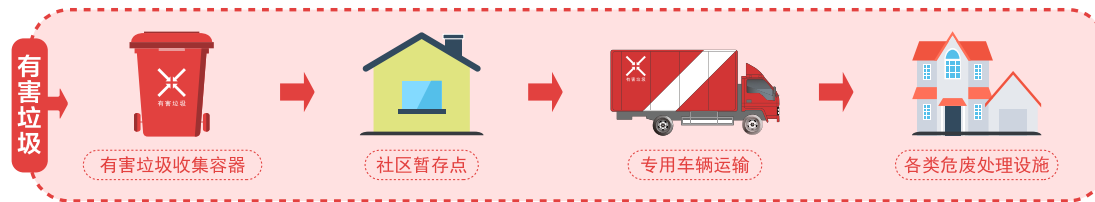


3. 有害垃圾

收集的有害垃圾应交由生态环境部门认定的具有危废运输处理资质的机构处理，根据有害垃圾的品种和产生数量，合理约定收运频次。

4. 其他垃圾

其他垃圾收集应避免过程中的二次污染，逐步推广采用“桶换桶”模式。





家里装修或者更换家具等产生的垃圾不属于我们前面介绍的四种生活垃圾。它们属于特殊类型的垃圾，需要投放到指定场所。

5. 大件垃圾

街道（乡、镇）应负责设置大件垃圾投放暂存点。各区应至少设置一处集中拆解处置中心。

具备条件的可资源化就地处理，也可采取自行交投、预约上门的方式回收，然后由再生资源回收企业运输到集中拆解处置中心处理。

6. 装修垃圾

居民小区应设置装修垃圾投放暂存点或暂存设备，并委托有资质的建筑垃圾运输企业，将装修垃圾及时清运到指定的建筑垃圾资源化处理设施。

北京市生活垃圾全程分类体系分为四步：分类投放、分类收集、分类运输、分类处理。

垃圾的处理工艺

1. 焚烧发电

生活垃圾焚烧处理是指将生活垃圾作为固体燃料送入垃圾焚烧炉中，在850℃以上的高温条件下，垃圾中的可燃成分与空气中的氧气进行剧烈反应，放出热量，转化为高温的燃烧气体和性质稳定的固体残渣。燃烧气体可以热能形式回收利用，性质稳定的残渣可直接填埋。经过焚烧，垃圾中的细菌、病毒彻底消失，带有恶臭的氨气和有机废气被高温分解，同时配有烟气净化装置，有效控制污染物排放。

2. 生化处理

生化是指利用细菌、酵母菌、真菌和放线菌等微生物，使垃圾中的有

机物发生生物化学反应而降解（消化），用作肥料改良土壤或产生沼气资源化利用。

3. 卫生填埋

卫生填埋并不是单纯的堆、填、埋，而是一种按照工程理论和土木标准，对固体废物进行有效管理的综合

性工程方法。填埋工艺要求底部铺有一定厚度的黏土层或高密度聚乙烯材料的衬层，并具有地表径流控制、渗沥液收集和处理、沼气收集和处理、监测井及适当的最终覆盖层的设计等一套完善的环保措施。



不要小觑垃圾分类。上面三个后期处理的过程，包含了各种的学科知识。如果您是一名学生家长，欢迎带着孩子参观我们的后端处理设施，让孩子感受知识的力量。

四 北京市垃圾处理设施

垃圾处理设施概况

目前，北京市在运行的生活垃圾处理设施共有40座，其中焚烧设施11座，生化设施19座，填埋设施10座，焚烧和生化等资源化处理方式占比达到75.25%，无害化处理率达到99.97%。此外，全市还有9座大型生活垃圾转运站。焚烧设施采用目前国内外最先进的工艺技术，尤其是对二噁英和烟气严格控制，部分排放指标远低于国家标准。生化设施厂采用生物化学方法，将有机质含量高的厨余垃圾转化为富含腐殖酸的产品，实现资源化再利用。按照我市设施建设推进情况，填埋设施将主要以焚烧残渣填埋为主，最终实现原生垃圾“零填埋”，全面实现生活垃圾资源化处理。与此同时，全市生活垃圾转运站正逐步实现全密闭化改造，进一步降低对周边环境的影响。此外，我市共有13座垃圾处理设施及科普基地对公

众开放，市民可以预约参观。

现有开放设施介绍

目前，部分垃圾处理设施和科普基地都可以接待团体预约参观呦，快来报名吧！



1. 转运站

(1) 北京固废物流有限公司小武基垃圾转运站

小武基垃圾转运站位于朝阳区十八里店乡，1997年建设完成投入运行，设计日处理能力2000吨，占地面积约2万平方米。主要采用滚筒筛

选、磁力分选、风力分选三种分选工艺。2017年小武基垃圾转运站完成了作业区全密闭除臭工程，变为“环境友好型”设施，和周围居民“相处融洽”。

预约电话：

010-67386688-3201(工作日)



(2) 北京固废物流有限公司马家楼垃圾转运站

马家楼垃圾转运站位于丰台区花乡马家楼，1998年投入使用，占地面积2.2万平方米。主要负责生活垃圾的分选和转运工作，目前日处理能力2000吨，主要工艺有筛分转运、生物除臭与高能电子除臭、渗沥液处理。现已实现密闭化运行，对整个生产区域进行了密闭化处理。

预约电话：

010-87528188(工作日)



2. 焚烧发电厂

(1) 北京北控绿海能环保有限公司海淀区再生能源发电厂

海淀区再生能源发电厂位于海淀区苏家坨镇大工村，于2018年8月投入运行，设计日处理能力1800吨，总用地面积27.75万平方米，其中建设用地面积22.75万平方米。年发电量2.2亿度。

预约电话：

010-56872400(工作日)



(2) 通州区再生能源发电厂

通州区再生能源发电厂位于通州区永乐店镇，占地19.67万平方米。于2018年8月正式运行投产，一期设计日处理能力2250吨，年发电量

2亿度。园区建设有近千平方米的环保教育宣传展厅和宽敞的工艺流程参观走廊。



(3) 北京北控雁栖再生能源科技有限公司怀柔区生活垃圾焚烧发电厂

怀柔区生活垃圾焚烧厂位于怀柔区庙城镇孙史山村，占地面积8.6万平方米。于2016年5月开工建设，2017年12月正式调试运行，项目日处理规模为600吨。项目采用设计排放优于欧盟2000标准的组合环保处理工艺，通过垃圾焚烧产生的热能用来发电、供热。

预约电话：
010-60692779（工作日）



(4) 北京首钢生物质能源科技有限公司鲁家山循环经济基地

北京市鲁家山循环经济基地位于门头沟区潭柘寺镇，2013年8月正式批复建设，基地内规划建设12个产业项目。鲁家山焚烧厂项目于2013年12月点火试运行，设计日处理能力3000吨，年处理垃圾100万吨，发电4.2亿度。北京市鲁家山循环经济基地是国家发展改革委批复同意创建的国家级循环经济示范基地，集“城市服务、产业集聚、技术示范、科教宣传、示范辐射”等五种功能于一体，建设一个集群化、园区化产业基地，形成一条科学规划、合理布局、创新处理城市固废的循环经济新途径，在全国发挥先行示范作用。

预约电话：
010-60802260（工作日）



(5) 北京南宫生物质能源有限公司南宫生活垃圾焚烧厂

南宫生活垃圾焚烧厂位于大兴区南大红门村，占地8.2万平方米，总建筑面积约3万平方米，于2017年10月正式投入试运行，设计日处理能力1000吨，采用机械炉排焚烧，烟气净化系统采用排放标准达到欧盟2000标准的工艺流程。

预约电话：
010-61270215（工作日）



3.综合处理厂

(1) 北京市朝阳区循环经济产业园
北京市朝阳区循环经济产业园位于朝阳区金盏乡南部，于2002年开始建设，园区总面积309万平方米。园区已建成北京市朝阳区高安屯卫生填埋场、北京高安屯垃圾焚烧发电厂、北京高安屯医疗垃圾处理厂及北京高安屯厨余废弃物资源化处理中心等。产业园建设以科学发展

观和循环经济理念为指导，以保障环境安全为前提，以提升无害化、资源化、产业化水平为重点，使园区成为全国资源循环和环境产业的示范基地，成为固体废物综合资源化处理中心、固体废物处理科研开发教育中心、循环经济产业发展示范中心。

预约电话：
010-65419778（工作日）



(2) 北京市顺义区生活垃圾综合处理厂

北京市顺义区生活垃圾综合处理厂位于顺义区杨镇西庞村。于2015年12月焚烧项目开工建设，于2018年12月正式投入运行，设计日处理能力700吨。厂内焚烧二期工程年发电量可达到0.779亿度。

预约电话：
010-61450029-8013（工作日）



(3) 北京国中生物科技有限公司阿苏卫垃圾综合处理厂

北京阿苏卫垃圾综合处理厂位于昌平区小汤山镇阿苏卫村，占地13.34万平方米。于2005年12月开工建设，2010年3月1日投入运营，设计日处理能力1600吨。主要承担生活垃圾、厨余垃圾等处理任务。该项目采用“全自动机械化-生物动态好氧发酵”工艺技术（包括机械分选、生物发酵、肥料精制等），配套渗沥液处理、废气收集处理等辅助工艺，生产过程实现全密闭化作业，由桑德环保集团以BOT方式出资建设的大型城市基础设施项目。

预约电话：

010-61781616-3333（工作日）



(4) 北京京环绿谷环境管理有限公司平谷区生活垃圾综合处理厂

平谷区生活垃圾综合处理厂一期工程位于平谷区东高村镇南宅村，占地约17.34万平方米，于2018年9月焚烧发电并网成功，设计日处理能力300吨，是北京环卫集团自主投资、自主建设、自主运行的包括飞灰固化处理在内的全生产工艺项目的生活垃圾焚烧发电厂。

预约电话：

010-56867011（工作日）



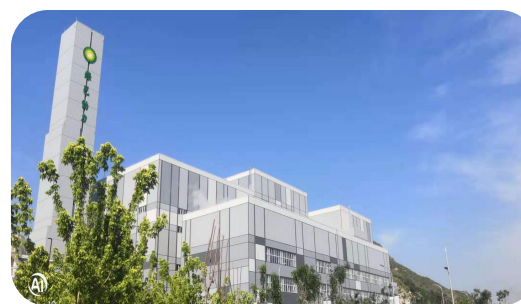
(5) 北京绿色动力再生能源有限公司密云垃圾综合处理中心

密云区垃圾综合处理中心位于密云区巨各庄镇水峪村，总建筑面积约32069平方米。于2018年10月调试运行，焚烧设计日处理能力600吨、厨余垃圾设计日处理能力30吨、粪便处理设计日处理能力300吨，项目是北京市首批一次性规划建设完

成的集焚烧发电厂、粪便及餐厨垃圾处理厂、卫生填埋场、污水处理厂于一体的综合性垃圾处理项目，最终实现循环经济产业闭环。

预约电话：

010-61033573（工作日）



4. 宣传展示基地

北京市环境卫生涉外服务宣传展示基地

北京市环境卫生涉外服务宣传展示基地位于朝阳区崔各庄乡大望京村南，2017年底建成，建筑面积

4770平方米，由生活垃圾分选转运设施和垃圾分类科普展厅组成。该基地立足于介绍北京市垃圾分类精细化管理现状和发展趋势，展现首都城市环境卫生行业精细化管理和“首善之区”的精神风貌，以现代简约风格为基调，凸显清新自然、科技互动、绿色环保的理念，倡导社会共同治理，垃圾分类从我做起，共建美丽新北京。

预约电话：010-84561490转

8011/8012（工作日）



温馨提示：以上垃圾处理设施及科普基地接待团体参观，请提前电话预约。



五 垃圾分类我能行



让我们一同答题检测下自己的垃圾分类知识掌握情况吧~

1.北京市垃圾分类“四分类”是指?

- A.干垃圾、湿垃圾、可回收物、有害垃圾
- B.有害垃圾、厨余垃圾、干垃圾、可回收物
- C.其他垃圾、再生资源、易腐垃圾、有害垃圾
- D.厨余垃圾、可回收物、有害垃圾、其他垃圾

2.北京市分类垃圾收集容器分为哪几种颜色?

- A.黄、红、绿、蓝
- B.红、绿、灰、黑
- C.绿、蓝、红、灰
- D.红、绿、橙、棕

3.家庭中产生的剩菜剩饭、菜帮菜叶应分类投放到哪个垃圾收集容器?

- A.湿垃圾 B.厨余垃圾
- C.易腐垃圾 D.厨房垃圾

4.过期药品及其包装物属于哪种垃圾?

- A.可回收物 B.再生资源
- C.干垃圾 D.有害垃圾

5.大骨头属于什么垃圾?

- A.厨余垃圾 B.湿垃圾
- C.干垃圾 D.其他垃圾

6.可回收物包括废纸类、废塑料类和【 】?

- A.废金属类 B.过期食品
- C.灰土

7.绘画用的颜料投放到有害垃圾投放容器里,正确吗?

- A.正确 B.错误

8.使用过的纸巾、一次性饮料杯属于可回收物,正确吗?

- A.正确 B.错误

9.除塑料袋以外的塑料制品,都属于可回收物?

- A.正确 B.错误

10.一次性餐具、速冻食品包装盒、包装袋等都是厨房里产生的垃圾,是否属于厨余垃圾?

- A.属于 B.不属于

11.花生壳属于什么垃圾?

- A.可回收物 B.其他垃圾
- C.厨余垃圾 D.有害垃圾

12.家里绿植的残枝落叶属于厨余垃圾,而尘土属于其他垃圾。正确吗?

- A.正确 B.不正确

标准答案:

- 1、D 2、C 3、B 4、D
- 5、D 6、A 7、A 8、B
- 9、B 10、B 11、C 12、A

让我们一起践行垃圾分类,“垃圾分类,我们一起来!”





加入我们

联系方式



垃圾分类，我们一起来。

垃圾分类是一个系统工程，包括投放、收集、运输、处理等多个环节，涉及政府、企业、社区、居民等多方主体，需要协力推进，需要全社会人人动手。

推进垃圾分类，让我们共同行动起来，培养垃圾分类的好习惯，一起来为改善生活环境作努力，一起来为绿色发展、可持续发展作贡献！

还请大家一同加入到垃圾分类的新时尚中！

办公地址：北京市西城区西单北大街80号

网站地址：<http://csglw.beijing.gov.cn>

邮政编码：100032

联系电话：66011993

请扫描下方二维码，获取更多垃圾分类知识。



倡议书

垃圾分类从我做起 美丽北京 共建共享——致首都广大市民的一封信

广大市民朋友们：

近年来，随着经济社会快速发展和物质消费水平的不断提高，生活垃圾产生量也随之迅速增长。北京作为一座拥有2100余万人口的特大型城市，生活垃圾产生量逐年增加，如果不在前端进行减量和分类，后端的垃圾处理系统将难以发挥最大处置效能。长此以往，垃圾处理系统将不堪重负，我们每个人将面临环境污染的威胁，有一定价值的垃圾也得不到有效利用，从而浪费宝贵的资源。为此，我们向广大市民发出倡议：

树立“垃圾分类从我做起，美丽北京共建共享”的理念，从我做起，从身边的一一点一滴做起，积极参与切实践行，养成垃圾分类、勤俭节约和物尽其用的文明生活习惯。

养成垃圾分类的良好习惯。按照北京市垃圾分类“四分法”将每天产生的生活垃圾正确分类，并按照投放要求正确投放到相应收集容器。

养成绿色低碳的生活习惯。倡导资源循环利用，倡导使用再生利用产品，减少使用一次性用品。适量点餐，光盘行动，倡导选购净菜。

每个人都是垃圾的制造者，每个人也都是垃圾的受害者，每个人都应当成为垃圾的治理者。做好垃圾分类，保护身边环境，是我们每一位市民的责任。让我们携起手来，共同参与垃圾分类，一起来建设绿色美好的家园！

“垃圾分类从我做起，美丽北京共建共享”！



垃圾分类
我们一起来!