

# 行业市直环卫检查

2023 年第 V-249 (总第 V-1572)

## 9 月 7 日检查情况

按照《北京市市政市容管理委员会关于修订印发北京市环境卫生专业检查考评办法的通知》（京政容函〔2014〕800号）要求，我委对市属城市道路和高速公路、市属园林绿地、市属河道、铁路以及城市轨道交通等行业范围环境卫生作业质量进行监督、检查，9月7日检查情况如下：

### 一、市属城市道路

#### （一）北京环卫集团作业道路

第 1 标段（二环主路机保 4 段 作业后效果良好） T10:02

第 1 标段（二环主路洗扫 5 段 作业后效果良好） T10:15

第 1 标段（二环主路捡拾 5 段 作业后效果良好） T10:20

第 1 标段（二环辅路机保 7 段 作业后效果良好） T10:25

第 1 标段（二环辅路洗扫 9 段 作业后效果良好） T10:30

第 1 标段（二环辅路捡拾 9 段 作业后效果良好） T10:42

第 2 标段（三环辅路机保 18 段 外环方向太阳宫桥京承高速东南地面不洁） T15:15



第 3 标段（四环辅路机保 19 段 作业后效果良好） T11:03

第 5 标段（通惠河北路 作业后效果良好） T10:51

## （二）公联公司作业道路

第 4 标段（四环主路洗扫 1 段 榴乡桥东 300 米有渣土遗撒未及时清理） T11:17



第4标段（四环主路洗扫2段 内环方向密洼湖南主路入口有渣土遗撒未及时清理） T11:09



第4标段（四环主路捡拾2段 作业后效果良好） T10:35

第4标段（四环主路捡拾3段 作业后效果良好） T10:16

### （三）绿都公司作业道路

第10标段（丰北路 丽泽桥至丰北桥有渣土遗撒） T09:38



### （四）各区检查市属道路

#### 东城区

第1标段（二环主辅路 作业后效果良好） T09:00

第5标段（通惠河北路 作业后效果良好） T10:00

第5标段（东北角联络线 作业后效果良好） T10:30

## 二、行业管理范围

### （一）高速公路

大兴机场高速出京方向<小白楼桥-机场>（大兴段：25.6公里处礼贤服务区路面有废弃物 T08:24）

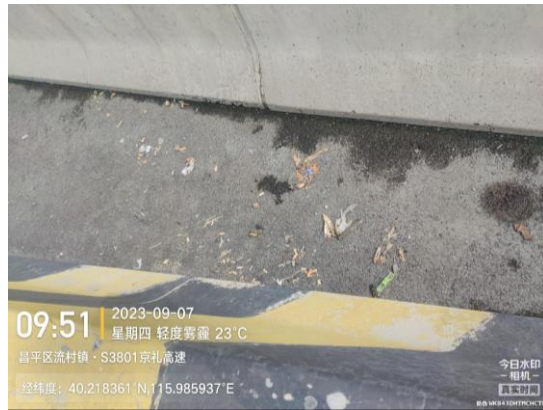


大兴机场高速进京方向<机场-小白楼桥>（大兴段：3.4公里处边线不洁有废弃物 T08:48）



京礼高速出京方向<土城村西桥-海坨收费站>（昌平段：2.5公里处边线不洁 T09:33/5公里处护坡有废弃物 T09:37/8.5公里处急流槽有废弃物 T09:40/20.5公里处路面有废弃物 T09:51）





京礼高速进京方向<海坨收费站-土城村西桥>（延庆段：45.2公里处东红寺收费站出口路面有废弃物 T10:16//昌平段：21.7公里处边线不洁有废弃物 T10:39）



京承高速出京方向<太阳官桥-京承收费站>（朝阳段：4.9公里路面浮土较多 T14:29）

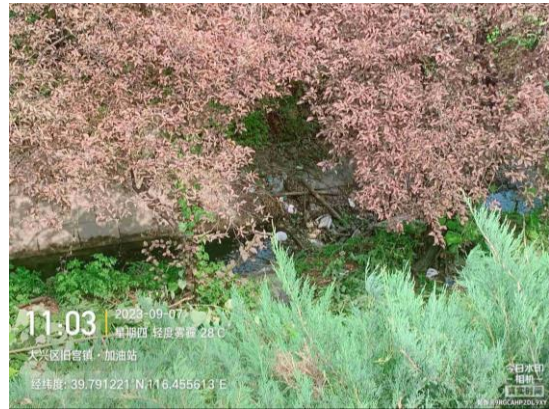


京承高速进京方向<京承收费站-太阳宫桥> (朝阳段: 2.6 公里路面有浮土 T14:41)



五环路内环方向全程<旧忠桥-旧忠桥> (大兴段: 40.5 公里处路面有废弃物 T08:53/32.2 公里处边沟有废弃物 T11:03//朝阳段: 2.5 公里处中国石油加油站出口路面有浮土杂物/护坡有废弃物 T10:23/18 公里处绿地有废弃物 T10:45)





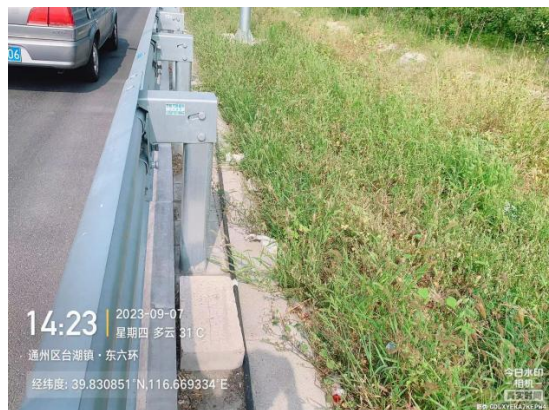
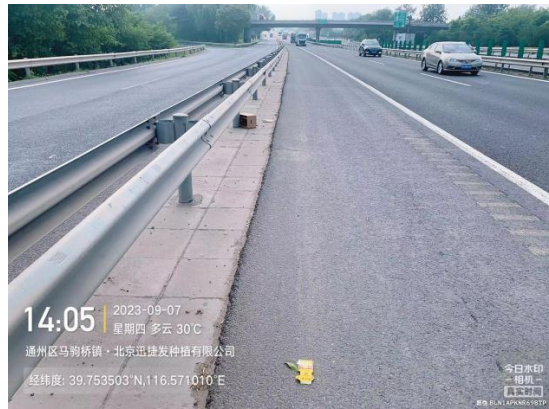
六环路外环方向<南大红门桥-常屯桥>

大兴段: 71.4 公里处隔离带有废弃物 T13:54





通州段：64 公里处护坡有废弃物 T14:02/61.6 公里处隔离带有碎石杂物 T14:05/50.5 公里处边线不洁有浮土 T14:18/49 公里处护坡有废弃物 T14:23

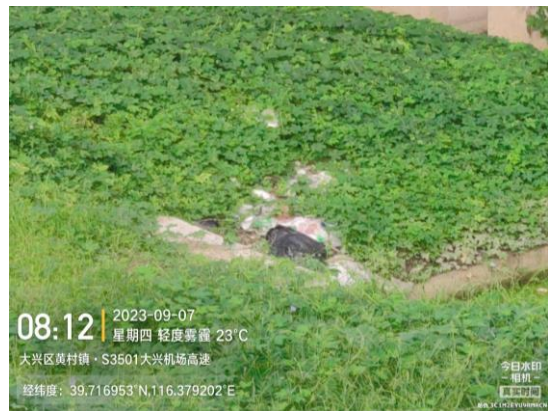


六环路内环方向全程<北野场桥-北野场桥>

大兴段：72.4 公里处南大红门收费站入口路面有废弃物 T08:



05/78.9 公里处边沟有废弃物 T08:12



房山段: 109.8 公里处护栏有非法宣传品张贴涂写 T08:39

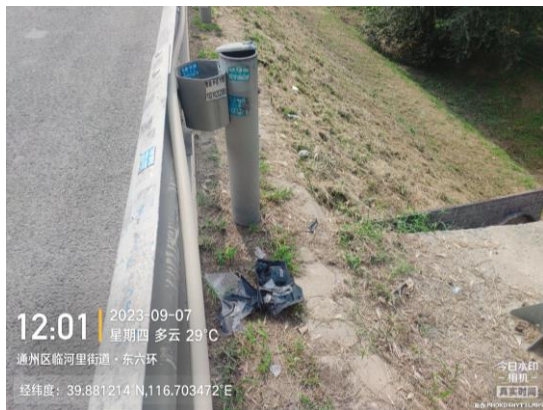


昌平段: 173.8 公里处护栏有非法宣传品张贴涂写 T11:17



通州段: 42.7 公里处护坡有废弃物/护栏有非法宣传品张贴 T  
12:01/60.9 公里处路面有废弃物 T12:18/38.4 公里处路边有废弃物

T14:44/48.8 公里处护坡有乱堆物 T14:58/57.4 公里处地面不洁 T15:10/61 公里处路面有废弃物 T15:14/土桥顺义方向地面不洁 T14:55/土桥大兴方向出口边线不洁有浮土 T14:52/张家湾收费站西南华丽空中四合院路面有渣土遗撒和石子 T14:30







## (二) 园林绿地

### 1、市属园林绿地

滨河绿地（良好）

三里河绿地（良好）

阜成路绿地（良好）

三里河路绿地（良好）

科技会堂绿地（良好）

经委三角地绿地（北京三里明月酒店西侧绿地内有废弃物

T09:02）





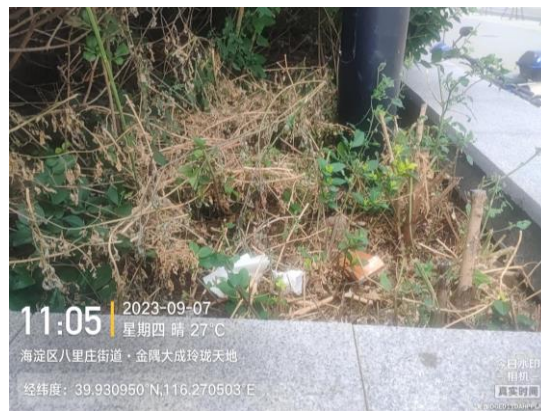
## 2、区属园林绿地

### 海淀区

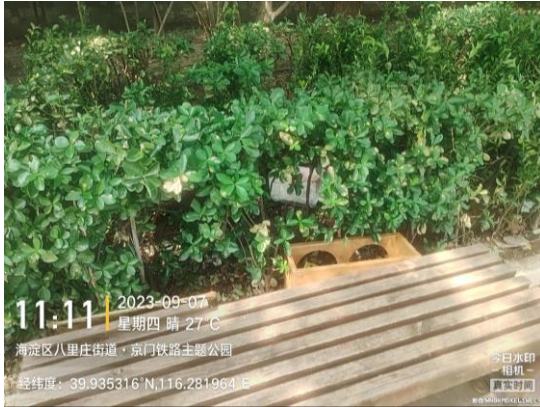
北京印象代征地绿地（良好）

定慧福里代征地绿地（良好）

玲珑天地代征地绿地（铂林眼科门前绿地内有废弃物 T11:05）



颐慧家园代征地绿地（颐慧家园路与彰化南路交叉口西南角  
绿地内有废弃物 T11:11）



恩济东街绿地(恩济东街北口西南侧绿地内有废弃物 T11:17)



### (三) 河道

#### 1、市属河道

境河(通州段:良好)

运潮减河(通州段:良好)

北运河(通州段:马头小学北侧路面有建筑垃圾 T09:21/沙古堆村437号北侧护坡有废弃物 T09:36)





## 2、区属河道

### 通州区

#### 港沟河下段（良好）

大梁沟（大梁沟桥北侧护坡有废弃物/水面有漂浮物 T08:26）



### （四）城市轨道交通

地铁 13 号线（海淀段：上地站、清河站、大钟寺站良好/五道口站公厕内地面有废弃物 T10:52）





地铁8号线（昌平段：朱辛庄站良好）

地铁昌平线（海淀段：清河站良好//昌平段：朱辛庄站、沙河站良好/巩华城站公厕内地面不洁有废弃物 T09:32/沙河高教园站B1口台阶以下区域绿地有废弃物 T08:42/沙河高教园站A2口台阶以下区域绿地有废弃物 T08:49/南邵站A口台阶以下区域地面有废弃物 T08:26）





## (五) 农村公厕

大兴区

黄村镇

李村 1 公厕（良好）

西庄村南公厕（良好）

西庄村东南公厕（良好）

桂村贵珍路公厕（良好）

李村村东南公厕（良好）

李村村东北公厕（良好）

前大营新村中公厕（良好）

狼西小学东墙外公厕（良好）

前大营新村村西公厕（良好）

前大营新村东门公厕（良好）

西庄 827 车站公厕（小便池损坏未及时维修 T07:50）



西庄村北公厕（厕外地面有废弃物 T07:55）



西庄村西公厕（未安装标识牌 T08:02）



西庄村村委会西公厕（未安装标识牌 T08:10）





西庄老年活动站公厕（未配备有效的消防器材、厕外地面有废弃物 T08:17）



狼东村委会北公厕（未安装标识牌 T08:35）



桂村文化广场公厕（纸篓满冒 T09:29）



霍村村北公厕（外立面墙皮脱落、无障碍卫生间未正常开放  
T10:08）



## （六）农村街坊路

大兴区

黄村镇

刘一村中心路（良好）

刘二村中心路（良好）

前大营村中心路（良好）

桂村委会门前路（良好）

李村委会门前路（良好）

霍村委会门前路（良好）

西庄村委会门前路（良好）

刘一村委会门前路（良好）

前大营村委会门前路（良好）

狼各庄东(回)村中心路（良好）

西庄村中心路(西庄村西公厕南侧 60 米处有渣土堆积 T08:04)



狼各庄东(回)村委会门前路（村委会西侧 10 米处绿地内有废弃物 T08:27）



狼各庄西(回)村委会门前路（村委会西侧 20 米处路面有废弃物、绿地有废弃物 T08:50）





狼各庄西(回)村中心路（大众浴池门前垃圾收集站周边有废弃物 T08:52）



桂村中心路（桂村南侧村口路面有废弃物 T09:44）



李村中心路(李村村东南公厕门前路面浮土堆积严重、有废弃物 T09:58)

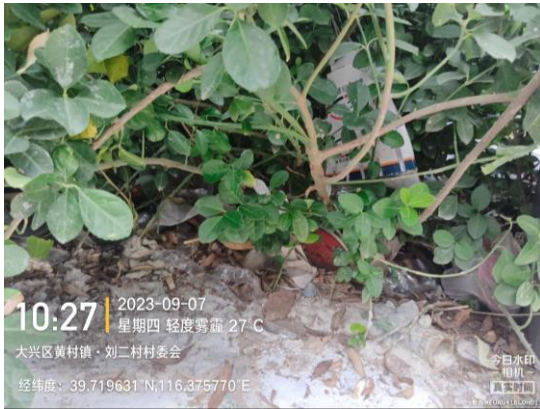


霍村中心路(霍村村北公厕旁路面有废弃物大件垃圾 T10:10)



刘二村委会门前路(村委会门前绿地内有废弃物 T10:27)





## (七) 行业公厕

### 海淀区

会城门公园内公厕 (良好)

中央电视塔公园电视塔北公厕 (良好)

会城门公园公安大学北门西公厕 (良好)

中央电视塔公园中央电视塔公厕 (良好)

城乡购物中心公主坟店二层东公厕 (良好)

城乡购物中心公主坟店二层西公厕 (良好)

中央电视塔公园公厕 (公厕内堆放杂物 T10:19)





**【问题复议联系方式】**

电话：87501177-114