

行业市直环卫检查

2023 年第 V-246 (总第 V-1569)

9 月 4 日检查情况

按照《北京市市政市容管理委员会关于修订印发北京市环境卫生专业检查考评办法的通知》（京政容函〔2014〕800号）要求，我委对市属城市道路和高速公路、市属园林绿地、市属河道、铁路以及城市轨道交通等行业范围环境卫生作业质量进行监督、检查，9月4日检查情况如下：

一、市属城市道路

（一）北京环卫集团作业道路

第 1 标段（二环主路机保 5 段 作业后效果良好） T13:42

第 1 标段（二环主路洗扫 6 段 作业后效果良好） T13:50

第 1 标段（二环主路捡拾 4 段 作业后效果良好） T13:54

- 第 1 标段（二环辅路机保 8 段 作业后效果良好） T13:27
- 第 1 标段（二环辅路洗扫 9 段 作业后效果良好） T13:48
- 第 1 标段（二环辅路捡拾 7 段 作业后效果良好） T13:59
- 第 2 标段（三环主路机保 10 段 作业后效果良好） T09:37
- 第 2 标段（三环主路洗扫 12 段 作业后效果良好） T09:48
- 第 2 标段（三环主路捡拾 13 段 作业后效果良好） T10:05
- 第 2 标段（三环辅路机保 18 段 作业后效果良好） T10:09
- 第 2 标段（三环辅路洗扫 20 段 作业后效果良好） T10:22
- 第 2 标段（三环辅路捡拾 11 段 作业后效果良好） T10:17
- 第 3 标段（四环辅路机保 23 段 作业后效果良好） T15:19
- 第 3 标段（四环辅路洗扫 29 段 作业后效果良好） T15:11
- 第 3 标段（四环辅路捡拾 12 段 作业后效果良好） T10:52
- 第 5 标段（东北角联络线 作业后效果良好） T10:42
- 第 5 标段（通惠河北路 作业后效果良好） T14:26
- 第 5 标段（动物园路 作业后效果良好） T10:29
- 第 12 标段（长安街及迎宾线 长安街 作业后效果良好）
T14:45
- 第 12 标段（长安街及迎宾线 新东路 作业后效果良好）
T14:02
- 第 12 标段（长安街及迎宾线 三里河路 作业后效果良好）

T11:20

第 12 标段（长安街及迎宾线 莲花池东路 作业后效果良好）

T14:08

（二）公联公司作业道路

第 4 标段（四环主路机保 2 段 作业后效果良好） T10:26

第 4 标段（四环主路洗扫 4 段 作业后效果良好） T10:31

第 4 标段（四环主路捡拾 1 段 作业后效果良好） T10:42

第 4 标段（四环主路 内环方向东风北桥以南有遗撒未及时清理） T10:19



第 6 标段（阜石路 作业后效果良好） T14:58

第 7 标段（广渠路二期 作业后效果良好） T10:33

（三）昊天昊公司作业道路

第 8 标段（莲花池西路 作业后效果良好） T14:17

第 9 标段（德贤路 作业后效果良好） T11:02

（四）绿都公司作业道路

第 10 标段（丰北路 作业后效果良好） T11:09

（五）海通纳公司作业道路

第 11 标段（京良路 作业后效果良好） T11:15

二、行业管理范围

（一）高速公路

京新高速出京方向<箭亭桥-太平庄收费站>（昌平段：14.1 公里处边线不洁有废弃物 T09:54/25.1 公里处路面有浮土杂物 T10:01/25.3 公里处护坡有废弃物 T10:03）



京新高速进京方向<太平庄收费站-箭亭桥>（作业后效果良好）

五环路内环方向全程<旧忠桥-旧忠桥>（大兴段：40.4 公里处路面有废弃物 T08:03/43.3 公里处护坡有废弃物 T08:07/32.3 公里处路面有浮土杂物 T11:27//朝阳段：小郊亭桥西北 200 米东向西有渣土遗撒 T14:56）



（二）园林绿地

1、市属园林绿地

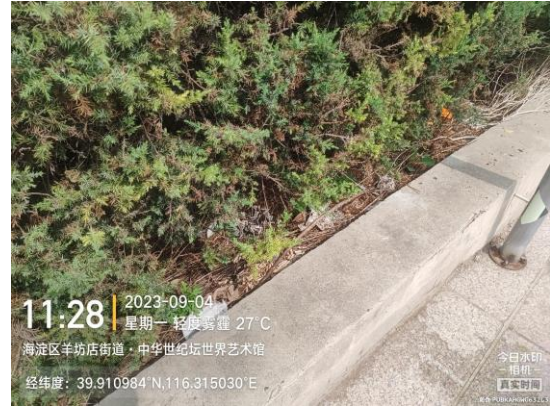
复兴路绿地（良好）

广播电视部绿地（良好）

军事博物馆前绿地（良好）

复兴门外大街绿地（良好）

中华世纪坛绿地（海淀段：玉渊潭公园南门西侧绿地内有废弃物 T11:28）



2、区属园林绿地

石景山区

通景大厦东侧绿地（良好）

苹果园交通枢纽原早市西侧绿地（良好）

苹果园交通枢纽金顶东街东侧绿地（良好）

苹果园南路西段绿地（苹果园红绿灯公厕东侧绿地内有废弃物 T10:27）



苹果园路绿地（苹四社区西北二门口绿地内有废弃物 T10:36）



(三) 河道

1、市属河道

怀河（顺义段：良好//怀柔段：军乐垂钓园北侧河岸有废弃物
T10:50/情怀河畔露营烧烤钓鱼汽车营地北侧水面有漂浮物
T10:56）



2、区属河道

怀柔区

白河（良好）

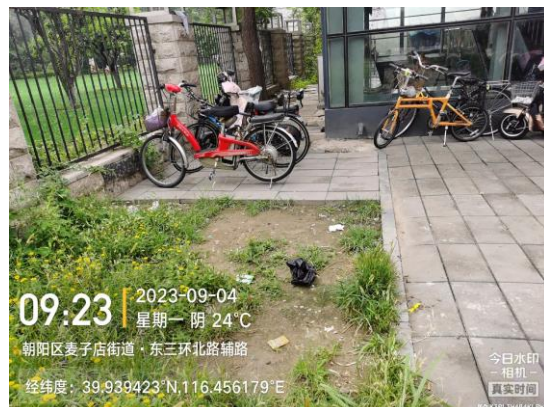
琉璃河（良好）

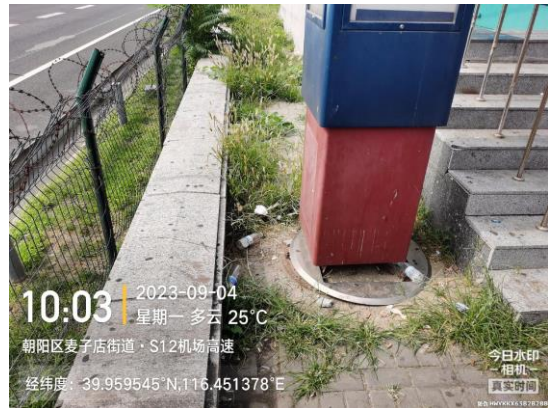
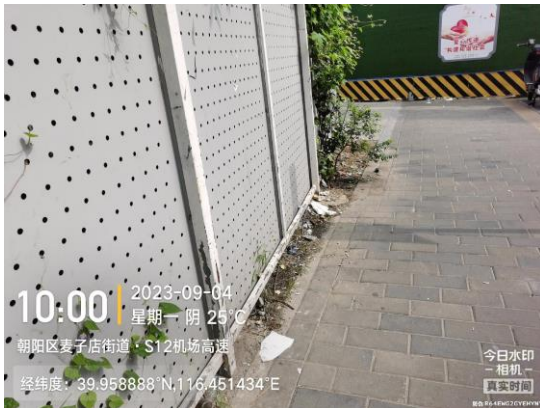
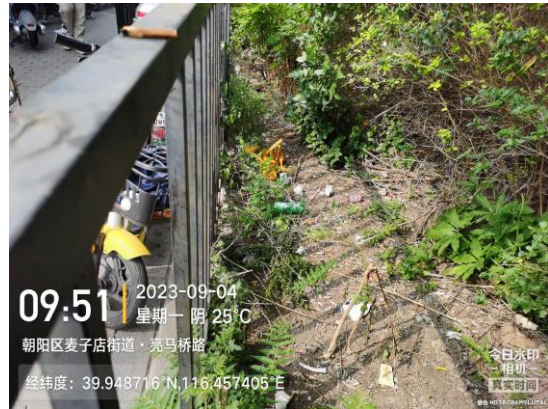
(四) 城市轨道

地铁机场线（朝阳段：三元桥站良好）

地铁5号线（朝阳段：惠新西街北口站、惠新西街南口站、和平西桥站良好）

地铁10号线（朝阳段：惠新西街南口站良好/团结湖站A口台阶以下区域绿地旁有废弃物/地面有废弃物 T09:13/农业展览馆站D1口台阶以下区域地面有废弃物/绿地有废弃物 T09:22/农业展览馆站A口台阶以下区域地面有废弃物 T09:26/亮马桥站B口台阶以下区域绿地有废弃物 T09:51/三元桥站C口台阶以下区域地面有废弃物 T10:00/三元桥站C1口台阶以下区域地面有废弃物 T10:03）





(五) 农村公厕

1、朝阳区

(1) 小红门地区

肖村 30 号公厕 (良好)

肖村村委会南房后公厕 (良好)

肖村 10 号公厕 (良好)

(2) 十八里店地区

803 总站旁公厕 (良好)

巡防队门前公厕 (良好)

十里河 1 号公厕 (良好)

小武基 7 号公厕（良好）

小武基 28 号公厕（良好）

小武基 29 号公厕（良好）

小武基 42 号公厕（良好）

十里河高速边公厕（良好）

聚朋会友饭馆北侧公厕（良好）

吕家营 37 号公厕（未配备有效的消防器材 T08:24）

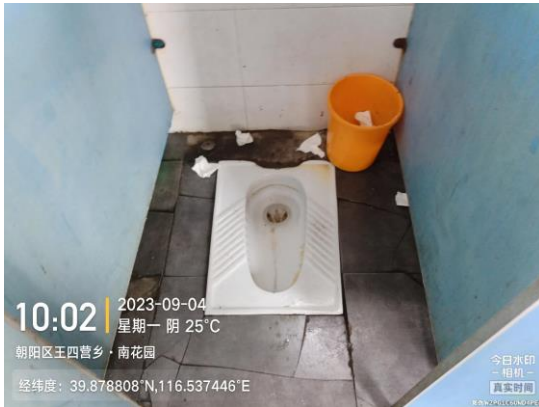


（3）王四营地区

王四营村西口公厕（良好）

马房寺村委会东北角公厕（良好）

南花园村 3 号公厕（地面不洁、隔板脏污 T10:02）



2、平谷区

平谷镇

四中公厕（良好）

太和园公厕（良好）

新汽车站公厕（良好）

东晓新越公厕（良好）

乐园西小区公厕（良好）

供暖中心外公厕（良好）

上纸寨村西公厕（良好）

滨河小市场公厕（良好）

上纸寨村东公厕（良好）

赵各庄村委会西公厕（良好）

新平蓟路街心公园公厕（良好）

平安街村委会院内公厕（良好）

北台头村委会院内公厕（良好）

东鹿角街心花园公厕<1172030200911>（良好）

西鹿角活动站南公厕（未配备有效的消防器材 T11:04）



东鹿角街心花园公厕<1172030201014>（良好）

（六）农村街坊路

1、朝阳区

（1）小红门地区

肖村委会门前路（良好）

肖村中心路(肖村村委会南方后公厕东侧 150 米处路面有废弃物 T07:55)



（2）十八里店地区

吕家营村中心路（良好）

十里河村中心路（良好）

吕家营村委会门前路（良好）

十里河村委会门前路（良好）

小武基村委会门前路（良好）

小武基村中心路（洋河蓝色经典烟酒专卖门前路边有废弃物

T09:20)



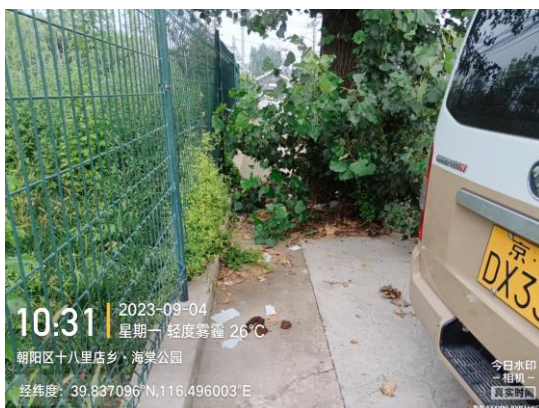
西直河村委会门前路(村委会北侧 20 米处路面有浮土 T10:19)



西直河 1 号站路（T10080 号电线杆旁路边有废弃物 T10:22）



老君堂村委会门前路(村委会北侧 10 米处路面有废弃物 T10:31)



老君堂村中心路(十八里店地区党群服务中心门前路边有废弃物 T10:36)



(3) 王四营地区

王四营大队村中心路（良好）

南花园大队村委会门前路（良好）

王四营大队村委会门前路（良好）

南花园大队村中心路（南花园村3号公厕门前路面有废弃物、
大件垃圾 T10:03）



2、平谷区

平谷镇

下纸寨村中心路（良好）

平安街村中心路（良好）

和平街村中心路（良好）

胜利街村中心路（良好）

太平街村中心路（良好）

岳各庄村中心路（良好）

赵各庄村中心路（良好）

北台头村中心路（良好）

东鹿角村中心路（良好）
下纸寨村委会门前路（良好）
平安街村委会门前路（良好）
和平街村委会门前路（良好）
胜利街村委会门前路（良好）
太平街村委会门前路（良好）
岳各庄村委会门前路（良好）
赵各庄村委会门前路（良好）
北台头村委会门前路（良好）
东鹿角村委会门前路（良好）

（七）行业公厕

石景山区

京西大悦城二楼公厕（良好）
京西大悦城三楼公厕（良好）
京西大悦城四楼公厕（良好）
石景山游乐园西 4 号公厕（良好）
石景山游乐园西 6 号公厕（良好）
石景山游乐园西 8 号公厕（良好）
石景山游乐园东 4 号公厕（良好）
石景山游乐园东 3 号公厕（厕内房顶漏水 T09:38）



(八) 旅游景区

海淀区

紫竹院公园（良好）

石景山区

石景山游乐园（良好）

三、问题提示

公联公司

广渠路出京方向三期运通隧道有遗撒石子，应及时清理。



【问题复议联系方式】

电话：87501177-114